

4 5 4 3 1 8 3

D 666/2

Lastkraftwagen 3 t

Borgward

Typ B 3000 S/O
Typ B 3000 A/O
Typ B 3000 S/D
Typ B 3000 A/D

Vorläufige
Ersatzteilliste zum Fahrgestell

Vom 10. 5. 43

4 5 4 3 1 8 4

D 666/2

Lastkraftwagen 3 t

Borgward

Typ B 3000 S/O
Typ B 3000 A/O
Typ B 3000 S/D
Typ B 3000 A/D

Vorläufige
Ersatzteilliste zum Fahrgestell

Vom 10. 5. 43

4 5 4 3 1 8 5

Inhalt

	Seite
Vorbemerkungen	5
Otto-Motor 6 B 3,8	
Gruppe M I	
a) Motor	
1. Kurbelgehäuse mit Lagern und Seitendeckeln	7
2. Triebwerk	11
3. Steuerung	13
4. Schmierung	16
b) Kupplung	18
c) Kühlung	20
d) Vergaser, Saug- und Auspuffleitung	23
Diesel-Motor D 6 M 5	
Gruppe M II	
a) Motor	
1. Kurbelgehäuse mit Lagern und Seitendeckeln	27
2. Krafttriebwerk	32
3. Steuerung	34
4. Schmierung	36
b) Kupplung	38
c) Kühlung	40
d) Einspritzpumpe, Kraftstoffpumpe, Saug- und Auspuffleitungen	43
Gruppe K	
a) Kraftstoffbehälter und Leitungen	
Kraftstoffbehälter	47
Kraftstoffpumpe	47
Triebölfilter	48
Gruppe G	
a) Wechselgetriebe 5 Gang	
1. Gehäuse	49
2. Räder, Wellen, Lager	51
3. Schaltung	53
b) Zwischengetriebe für Allradantrieb	
1. Gehäuse	55
2. Räder, Wellen, Lager	57
3. Schaltung und Aufhängung	60
c) Kraftübertragung	62

4 5 4 3 1 8 6

	Seite
Gruppe V	
a) Vorderachse, Radanhebungen, Antriebs- und Nabenteile	
Typ B 3000 S/D und S/O	64
Typ B 3000 A/D und A/O	66
b) Vorderachse	
Abfederung	71
c) Lenkung und Lenkbetätigung	72
Gruppe H	
a) Hinterachse und Abfederung	
1. Gehäuse	77
2. Nabenteile	80
3. Hinterfeder, Stoßdämpfer	81
Gruppe B	
a) Bremsen und Räder	
1. Vorderradbremse, mech. Teile	82
2. Hinterradbremse, mech. Teile	84
3. Hydraulische Bremsanlage	87
4. Räder für die Bereifung	89
b) Bremsbetätigung, Handbremse	90
Gruppe R	
a) Rahmen und Motoranhebung	92
b) Fahrflügel und Gasregulierung	
1. Brems- und Kupplungsflügel mit Gestänge	95
2. Fußgashebel und Gestänge	98
3. Handgas, Einspritzverstellung, Spaltfilterbetätigung, Roglerbetätigung	101
c) Blechteile	104
Gruppe E	
a) Elektrische und Schaltbrettausrüstung	
1. Schaltbrettausrüstung	105
2. Elektrische Ausrüstung für Diesel-Motor	106
3. Elektrische Ausrüstung für Otto-Motor	108
4. Elektrische Ausrüstung allgemein	110
Gruppe W	
a) Werkzeug und Zubehör, Zentralschmierung	
1. Werkzeug	111
2. Zentralschmierung für Typ B 3000 S	112
3. Zentralschmierung für Typ B 3000 A	114

Vorbemerkungen

Die Vorschrift behandelt folgende Typen von Lastkraftwagen der Firma Carl F. W. Borgward, Automobil- u. Motorenwerke, Bremen:

1. Typ B 3000 S/O Der Lkw. entspricht den S-Bedingungen. Das Fahrzeug ist ausgerüstet mit einem **Otto-Motor**. Der Antrieb erfolgt über die Hinterachse. Der Lkw. ist **geländefähig**.
2. Typ B 3000 A/O Der Lkw. entspricht den A-Bedingungen. Das Fahrzeug ist ausgerüstet mit einem **Otto-Motor**. Abweichend vom Typ B 3000 S ist ein Verteilergetriebe und eine angetriebene Vorderachse eingebaut, wodurch der Lkw. **geländegängig** wird.
3. Typ B 3000 S/D Der Lkw. entspricht den S-Bedingungen. Das Fahrzeug ist ausgerüstet mit einem **Diesel-Motor**. Der Antrieb erfolgt über die Hinterachse. Der Lkw. ist **geländefähig**.
4. Typ B 3000 A/D Der Lkw. entspricht den A-Bedingungen. Das Fahrzeug ist ausgerüstet mit einem **Diesel-Motor**. Abweichend vom Typ B 3000 S/D ist ein Verteilerantrieb und eine angetriebene Vorderachse eingebaut, wodurch das Fahrzeug **geländegängig** wird.

In der Vorschrift sind die einzelnen Fahrzeugtypen abgekürzt mit S/O und A/O und S/D und A/D bezeichnet.

Als Gerätebeschreibung, Bedienungsanweisung und Instandsetzungsanleitung sind die Vorschriften D 666/1 für die Fahrzeuge B 3000 S/D und A/D und die Vorschrift D 666/11 für die Fahrzeuge B 3000 S/O und A/O aufgestellt.

5. Normteile nach DIN oder Kr (z. B. Schrauben, Federringe, Kugellager usw.) können bei der Herstellerfirma des Kfz. oder im freien Handel bezogen werden.
6. Die Teile, die in der Spalte „Benennung“ durch Fußnoten gekennzeichnet sind, können nach Ablauf der Gewährleistungspflicht von der Herstellerfirma des Fahrgestells oder von der in der Fußnote bezeichneten Zulieferfirma bezogen werden.

4 5 4 3 1 8 7

7. Bei Bestellungen und Anforderungen sind grundsätzlich anzugeben:
- Genauere Bezeichnung des Typs des Kfz.
 - Motor- und Fahrgestell-Nr.
 - Genauere Bezeichnung laut Spalte „Benennung“.
 - Ersatzteilnummer.
 - Bei Anforderungen innerhalb der Wehrmacht ist die Nummer der Vorschrift mit D 696/2 anzugeben.
8. Bei mobilem Einsatz sind die für Ersatzteilbeschaffung erlassenen Sonderbestimmungen zu beachten.

Berlin, den 10. 5. 43.

Oberkommando des Heeres
Heereswaffenamt
Arbeitsgruppe für Entwicklung und Prüfung
Im Auftrage
Holzhauer

Gruppe M I — Otto-Motor 6 B 3,8

a) Motor, 1. Kurbelgehäuse mit Lagern und Seitendeckeln

Ersatzteil-Nr.	Benennung	Anzahl Stücke	Bemerkungen
50 001	Zyl-Kurbelgehäuse		
50 002	Stiftschraube (für Kurbelwellenlagerdeckel)	8	
50 003	Scherhülse zur Stiftschraube	8	
—	Kronenmutter M 14×1,5 DIN 934	8	
—	Spilit 3×28 DIN 94	8	
50 006	Kurbelwellenlagerdeckel (für Kurbelwellenlager)	1	
50 007	Dichtungsschub (für Kurbelwellenlager 1)	2	
50 008	Kurbelwellenlagerdeckel (für Kurbelwellenlager 2, 3, 4)	3	
50 009	Lagerschalen (für Kurbelgehäuse-lager 1)	1	
50 010	Lagerschalen (für Kurbelgehäuse-lager 2, 3, 4)	3	
50 011	Verschlußdeckel (für hinteres Nockenwellenlager)	1	
50 012	Verschlußplatte (für Kernlöcher)	2	
50 013	Schlitzstopfen (zum Hauptölkanal)	2	
50 014	Schlitzstopfen (für Ölkanal, hinten)	1	
—	Gewindestift 10×12 DIN 551 (zum Ölkanal bei Verteiler)	2	
—	Gewindestift 8×10 DIN 551 (zum Hauptölkanal)	4	
—	Abfallbahn mit 10-mm-Abflußloch AM 18×1,5 DIN 71401	1	
—	Dichtring C 18×22 DIN 7603	1	
50 019	Ölspritzdüse (für Zahnräder)	1	

4 5 4 3 1 8 8

Gruppe M I — Otto-Motor 6 B 3,8

Ersatzteil-Nr.	Benennung	Anzahl je Gruppe	Bemerkungen
—	Dichtring C 10×16 DIN 7603 (zur Düse)	1	
50 021	Wassermanteldeckel	1	
50 022	Wasserführungsleiste	1	
50 023	Dichtung (zum Wassermanteldeckel)	1	
—	Sechskantschraube M 8×15 DIN 933 (zum Wassermanteldeckel)	21	
50 025	Stößelkammerdeckel	1	
50 026	Dichtung (zum Stößelkammerdeckel)	1	
—	Stiftschraube M 8×25 DIN 939 (zum Stößelkammerdeckel)	2	
—	Flachdichtring A 8×12 DIN 7603	2	
—	Sechskantmutter M 8 DIN 934	2	
—	Senkantschraube M 8×22 DIN 87	1	
50 031	Zahnscheibe FZA 8 st HLN 38	1	
50 032	Steuergehäusedeckel	1	
50 033	Dichtung (zum Steuergehäusedeckel, vorm)	1	
50 034	Zwischenblech (zum Steuergehäusedeckel)	1	
50 035	Dichtung (zum Steuergehäusedeckel)	1	
50 036	Blanke Senkschraube (zur Bef. am Zyl.-Kurbelgehäuse)	3	
50 037	Sechskantschraube M 8×10 DIN 931 (zur Bef. des Zwischenbleches am Zyl.-Kurbelgehäuse)	8	
—	Sechskantschraube M 8×10 DIN 931 (zur Bef. des Zwischenbleches am Zyl.-Kurbelgehäuse)	3	
50 039	Zahnscheibe FZA 8 st HLN 37	11	
—	Sechskantmutter M 8 DIN 934	4	
50 041	Deckel (zum Reglerkasten)	1	

8

Gruppe M I — Otto-Motor 6 B 3,8

Ersatzteil-Nr.	Benennung	Anzahl je Gruppe	Bemerkungen
50 042	Dichtung (zum Deckel für Reglerkasten)	1	
—	Sechskantschraube M 6×15 Kr. 553 (zur Bef. des Deckels am Steuergehäusedeckel)	4	
50 044	Zahnscheibe FZA 6 st HLN 37	4	
—	Gewindestift M 8×10 DIN 551 (für Ölkanalbohrung zur Nockenwelle)	8	
50 046	Filteringhalter	1	
—	Gewindestift 5-10 DIN 551 (zum Filteringhalter)	1	
50 048	Filtering im Steuergehäusedeckel FD 15 HLN 36	1	
50 049	Zwischenblech (zwischen Motor und Getriebe) und für Aufhängung des Anlasses	1	
—	Zylinderstift 10 m 6×20 DIN 7	2	
—	Sechskantschraube M 10×22 DIN 931 (zur Bef. des Zwischenbleches am Zyl.-Kurbelgehäuse)	7	
50 052	Zahnscheibe FZA 10 st HLN 37	7	
50 053	Ölwanne	1	
50 054	Dichtung zur Ölwanne	1	
—	Sechskantverschlußschraube M 18×1,5 DIN 7604 für Ölablaß	1	
—	Flachdichtung C 18×22 DIN 7603	1	
—	Sechskantschraube M 8×15 DIN 931 (zur Ölwanne)	24	
—	Sechskantschraube M 8×30 DIN 933 (zur Ölwanne)	4	
50 059	Zahnscheibe FZA 8 st HLN 32	28	
50 060	Zylinderkopf	1	
50 061	Dichtung zum Zylinderkopf	1	
50 062	Verschlußscheibe (für Kernloch)	1	

9

4 5 4 3 1 8 9

Gruppe M I — Otto-Motor 6 B 3,8

Erstatteil-Nr.	Benennung	Anzahl je Gruppe	Bemerkungen
—	Schlitztopfen M 20×1,5 Kr 1622 (für Kernloch)	11	
—	Gewindestift M 10×10 DIN 551 (für Ölkanal)	1	
50 065	Düse (im Ölkanal)	1	
50 066	Ventilsitzring (für Auslaßventil)	1	
50 067	Schutzrohr (für Zündkerze)	1	
—	Sechskantschraube zum Zylinderkopf M 12×115 Kr. 551	17	
50 069	Zylinderkopfdeckel	1	
50 070	Dichtung zum Zylinderkopfeckel	1	
50 071	Kugelschnellverschluss (ohne Loch und Hülse)	1	
—	Hutmutter o. K. M 10 DIN 1587 (zum Zylinderkopfdeckel)	2	
—	Scheibe 10,5 DIN 125	2	
50 074	Glämmpulver	2	
—	Federlehting C 10×14 DIN 7603 (zur Hutmutter)	2	
50 076	Knieflansch (zur Entlüftung)	1	
—	Sechskantschraube M 8×110 DIN 934	1	
50 078	Zahnscheibe FZJ 8 st HLN 32	1	
50 079	Dichtung (zum Knieflansch)	1	
50 080	Entlüftungrohr	1	
50 081	Schelle (zur Bef. des Entlüftungrohres)	1	
—	Sechskantschraube M 6×10 Kr. 551	1	
—	Sechskantmutter M 6 Kr. 751	1	
50 084	Zahnscheibe FZA 6 st HLN 37	1	

Gruppe M I — Otto-Motor 6 B 3,8

a) Motor, 2. Triebwerk

Erstatteil-Nr.	Benennung	Anzahl je Gruppe	Bemerkungen
50 090	Kurbelwelle		
—	Scheibensfeder 6×9 DIN 304	2	
50 092	Stirnrad (zur Kurbelwelle)	1	
50 093	Überschleuterring	1	
50 094	Riemenscheibe auf der Kurbelwelle	1	
50 095	Auswuchtplatte (für Riemenscheibe)	1	
—	Halbrandschraube M 4×10 DIN 80 oder M 4×15 DIN 80	2	
50 097	Zahnscheibe FZA 4 st HLN 37	1	
—	Sechskantmutter M 4 DIN 934	1	
50 099	Andrehklau	1	
50 100	Zentrierhülse (auf Andrehklau)	1	
50 101	Sicherungsblech (für Andrehklau)	1	
50 102	Feder (für Sicherungsblech)	1	
50 103	Buchse (zur Kurbelwelle)	1	
—	Zylinderstift 10 m 6×20 DIN 7	2	
50 105	Schwungrad	1	
50 106	Sechskantschraube (zum Schwungrad)	6	
50 107	Zahnkranz (für Schwungrad)	1	
50 108	Kerbstift 6×15 Ks 1 (zum Zahnkranz)	2	
50 109	 Pleuelstange	6	
50 110	Deckel (zur Pleuelstange)	6	
50 111	Lagerschalen (für Pleuelager)	6	
50 112	Pleuelschraube	12	
—	Kronenmutter M 10×1 DIN 935	12	

4 5 4 3 1 9 0

Gruppe M 1 — Otto-Motor 6 B 3,8

Ersatzteil-Nr.	Benennung	Anzahl je Gruppe	Bemerkungen
—	Splint 2×22 DIN 94	12	
50 115	Pleuelbuchse	12	
50 116	Nüralkolben Typ 8516 A	6	
50 117	Holzke 25×18 \varnothing ×72 lang	6	
50 118	Ölring P 64 - 85×78,2×5,5	6	
50 119	Kompr.-Ring P 63 - 85×78,2×3	48	
—	Sg-Ring 22×1 DIN 472	12	

12

Gruppe M 1 — Otto-Motor 6 B 3,8

a) Motor. 3. Steuerung

Ersatzteil-Nr.	Benennung	Anzahl je Gruppe	Bemerkungen
50 120	Nockenwelle	1	
50 121	Nockenwellenlagerbuchse 1,2 und 3	3	
50 122	Nockenwellenlagerbuchse 4	1	
—	Sechskantschraube M 6×15 Kr. 501	2	
50 130	Zahnscheibe FZJ 6 st HLN 37	2	
—	Polbfeder A 8×5×18 DIN 496	1	
50 132	Kugelteller (zum Regler)	1	
50 133	Stirnrad an der Nockenwelle	1	
50 134	Zahnscheibe FZA 6 st HLN 37	7	
—	Sechskantschraube M 6×20 Kr. 501	7	
50 136	Kugellblech	1	
50 137	Sicherungsblech	1	
—	Nutmutter M 28×1,5 Kr. 851	1	
50 139	Fischer Präzisionsstahlkugel 16 \varnothing	9	
50 140	Führungsmuffe (zum Regler)	1	
50 141	Fischer Präzisionsstahlkugel 12 \varnothing	1	
50 142	Sprengring	1	
50 143	Hobel an der Führungsmuffe	1	
50 144	Kerbstift Ks 1,4×20	2	
50 145	Gewindestift (zur Nachst. lung)	1	
—	Sechskantmutter M 8 DIN 934 (als Gegenmutter)	1	
50 147	Reglerwelle	1	
50 148	Reglerfeder, außen	1	
50 149	Reglerfeder, innen	1	

13

4 5 4 3 1 9 1

Gruppe M 1 — Otto-Motor 6 B 3,8

Ersatzteil-Nr.	Benennung	Anzahl je Gruppe	Bemerkungen
50 150	Federteller (für Reglerfeder)	1	
50 151	Hebel auf Reglerwelle	1	
50 152	Auslaß-Ventilkegel	6	
50 153	Einlaß-Ventilkegel	6	
50 154	Ventilfeder, innen	12	
50 155	Ventilfeder, außen	12	
50 156	Ventilfederteller	12	
50 157	Kegelstückhälfte	24	
50 158	Buchse (für Ventilführung)	12	
50 159	Scheibe (zur Ventil-Führungsbuchse)	12	
50 160	Stößelkappe	12	
50 161	Stößelstange	12	
50 162	Nachstellschraube (zum Kipphebel)	12	
—	Sechskantmutter M 10×1 Kr 752 (zur Nachstellschraube)	12	
50 164	Kipphebel, links	6	
50 165	Kipphebel, rechts	6	
50 166	Lagerbock, äußerer (für Kipphebelwelle)	2	
50 167	Lagerbock, mittlerer (für Kipphebelwelle)	4	
—	Stiftschraube M 10×78 DIN 939 (zum Befestigen des Lagerbockes der Kipphebelwelle)	4	
50 169	Stiftschraube (zum Befestigen des Lagerbockes der Kipphebelwelle)	6	
50 170	Stiftschraube (zum Befestigen des Lagerbockes der Kipphebelwelle und des Zylinderkopfdeckels)	2	
50 171	Zahnscheibe TZA 10 st HLN 37	12	
—	Sechskantmutter M 10 DIN 934	12	
50 173	Kipphebelwelle	1	

14

Gruppe M 1 — Otto-Motor 6 B 3,8

Ersatzteil-Nr.	Benennung	Anzahl je Gruppe	Bemerkungen
50 174	Schützsteppen (für Kipphebelwelle)	2	
—	Gewindestift 8×18 DIN 553 (zum Festhalten der Kipphebelwelle)	2	
—	Sechskantmutter M 8 DIN 934 (zum Gewindestift)	2	
50 177	Feder (zur Kipphebelwelle, lang)	2	
50 178	Feder (zur Kipphebelwelle, kurz)	2	
50 179	Klemmring (zur Kipphebelwelle)	2	
—	Sechskantschraube M 6×20 Kr 551 (zum Klemmring)	2	

15

4543192

Gruppe M1 — Otto-Motor 6 B 3,8

a) Motor. 4. Schmierung

Ersatzteil-Nr.	Benennung	Anzahl je Gruppe	Bemerkungen
50 185	Ölpumpe, vollständig	1	
50 186	Ölpumpengehäuse	1	
50 187	Deckel (zur Ölpumpe)	1	
50 188	Verschlußplatte (zum Deckel)	1	
—	Sechskantschraube M 6 × 15 Kr 551 (zum Befestigen des Deckels)	4	
50 190	Zahnscheibe FZA 6 at HLN 37	4	
50 191	Welle (zur Ölpumpe)	1	
—	Scheibenfeder 3 × 5 DIN 304 (zur Ölpumpenwelle)	1	
50 193	Zahnrad (zur Ölpumpenwelle)	1	
50 194	Zahnrad (zur Ölpumpe)	1	
50 195	Lagerbolzen	1	
50 196	Ansaugkorb (zur Ölpumpe)	1	
50 197	Dichtung (zwischen Ölpumpe und Ansaugkorb)	1	
—	Sechskantschraube M 8 × 25 DIN 934 (zum Befestigen des Ansaugkorbes)	3	
50 199	Zahnscheibe FZA 8 at HLN 37	3	
50 200	Ansaugsieb (zur Ölpumpe)	1	
—	Sechskantschraube M 6 × 12 Kr 551 (zum Befestigen des Ansaugsiebes)	2	
50 202	Zahnscheibe FZA 6 at HLN 37	2	
50 203	Dichtung (zwischen Ölpumpe und Zylinderkopfgehäuse)	1	
—	Sechskantschraube M 10 × 22 DIN 931 (zum Befestigen der Ölpumpe)	2	
50 205	Zahnscheibe FZA 10 at HLN 37	2	

16

Gruppe M1 — Otto-Motor 6 B 3,8

Ersatzteil-Nr.	Benennung	Anzahl je Gruppe	Bemerkungen
50 206	Mittelmehrbohrse (zur Ölpumpenwelle)	1	
50 207	Zylinderstift	2	
50 208	Welle (zum Ölpumpenantrieb)	1	
50 209	Schraubenrad (zum Ölpumpen- und Verteilerantrieb)	1	
50 210	Buchse (zum Schraubenrad)	1	
50 211	Buchse, unten (für Ölpumpen- und Verteilerantrieb)	1	
50 212	Knecht Schmieröl Spaltfilter vollständig mit Einsatz (bestehend aus Cherdrukventil FDB 568/475 ¹⁾)	1	
50 213	Spaltfiltereinsatz dazu ¹⁾	1	
50 214	Dichtung (zwischen Einsatz und Spaltfiltergehäuse)	1	
50 215	Dichtung (zwischen Motorgehäuse und Spaltfiltergehäuse)	1	
—	Doppelstutzen 4 Kr 1272	1	
—	Dichtung C 12 × 16 DIN 7603	1	
50 218	Sechskantschraube (zum Befestigen des Spaltfiltergehäuses)	4	
50 219	Zahnscheibe FZA 8 at HLN 37	4	
50 220	Stutzen (zum Ölminstentlüfter)	1	
50 221	Entlüfter	1	
50 222	Dichtung (zum Entlüfter)	1	
—	Sechskantschraube M 6 × 15 Kr 553	2	
50 224	Führungsbuchse (für den Meßstab)	1	
50 225	Ölmeßstab	1	
50 226	oder Ölmeßstab	1	

¹⁾ Von Firma Alfred Knecht, Bad Camstatt.

17

4 5 4 3 1 9 3

Gruppe M 1 — Otto-Motor 6 B 3,8

b) Kupplung

Ersatzteil-Nr.	Benennung	Anzahl je Gruppe	Bemerkungen
50 232	Zwischengehäuse	1	
50 233	Palischraube (zum Zwischenblech und Zwischengehäuse)	2	
—	Stiftschraube M 8 × 18 DIN 939 (zum Befestigen des Zwischenbleches am Zwischenblech)	2	
—	Sechskantschraube M 12 × 60 DIN 931 (zur Anflüßerbefestigung)	2	
—	Sechskantmutter M 8 DIN 934	7	
—	Sechskantmutter M 12 DIN 934	2	
50 238	Abdeckblech (zum Zwischengehäuse)	1	
—	Sechskantschraube M 8 × 15 DIN 931 (zum Befestigen des Abdeckbleches am Zwischengehäuse)	4	
50 240	Zahnscheibe FZA 12 st HLN 37	2	
50 241	Zahnscheibe FZA 8 st HLN 37	11	
50 242	Schaulochdeckel	1	
—	Zylinderschraube M 8 × 12 DIN 380 (zum Schaulochdeckel)	2	
50 244	Entkuppungswelle	1	
50 245	Kupplungshebel	1	
—	Palisfeder A 8 × 5 × 25 DIN 496	1	
50 247	Scheibe	1	
—	Splint 4 × 40 DIN 91	1	
50 249	Ausrückgabel	1	
—	Palisfeder A 8 × 5 × 70 DIN 496	1	
50 251	Kerbschliff 6 × 40 Ks 1	1	
—	Sechskantschraube mit Zapfen M 6 × 18 DIN 931	2	

18

Gruppe M 1 — Otto-Motor 6 B 3,8

Ersatzteil-Nr.	Benennung	Anzahl je Gruppe	Bemerkungen
50 253	Zahnscheibe FZA 8 st HLN 37	2	
50 254	Ausrücklager, vollständig (Größe 5 ¹)	1	
50 255	Kupplung mit Torsionsdämpfer (für Kugellageransrückung) Type HZ 25 ¹)	1	
—	Sechskantschraube M 8 × 15 DIN 931 (zum Befestigen der Kupplung am Schwungrad)	6	
50 257	Gehäuse 18 01 401 ¹)	1	
50 258	Isolierscheibe 18 11 540 ¹)	9	
50 259	Schraube (für Böckchen) 18 15 171 ¹)	3	
50 260	Federnde Zahnscheibe 2 45 140 ¹)	3	
50 261	Hauptfeder 18 25 130 ¹)	9	
50 262	Anpreßplatte, vollständig 18 70 080 ¹)	1	
50 263	Anpreßplatte, lose 18 02 340 ¹)	1	
50 264	Hebel 18 06 261 ¹)	3	
50 265	Achse (für Anpreßplatte) 18 07 100 ¹)	3	
50 266	Achse (für Böckchen) 18 07 110 ¹)	3	
50 267	Böckchen 18 09 261 ¹)	3	
50 268	Splint 18 10 070 ¹)	6	
50 269	Rolle 18 12 200 ¹)	3	
50 270	Walze 18 12 210 ¹)	57	
50 271	Einstellschraube 18 15 161 ¹)	3	
50 272	Mitnehmerscheibe, vollständig, mit Torsionsdämpfer 18 02 460 ¹)	1	
50 273	Belagring 18 41 400 ¹)	2	
50 274	Niete (für Belag) 18 17 152 ¹)	24	
50 275	Feder (zum Torsionsdämpfer) 18 05 581 ¹)	7	

¹) Von Firma Fiebel & Sachs, Schweinfurt.

19

4 6 4 3 1 9 4

Gruppe M I — Otto-Motor 6 B 3,8

e) Kühlung

Ersatzteil-Nr.	Benennung	Anzahl je Gruppe	Bemerkungen
50 281	Lamellenkühler, vollständig	1	
50 282	Kühlerverschraubung	1	
50 283	Dichtring dazu	1	
—	Ablablaß AM 18×1,5 DIN 71 401	1	
—	Dichtung dazu B 18×22 DIN 7693	1	
50 286	Befestigungsplatte	8	
50 287	Gummischeibe	4	
50 288	Scheibe	4	
—	Sechskantmutter M 12 - 1,5 DIN 751	4	
50 290	Bock (für Kühlerverstellung)	1	
50 291	Kühlerstebe	1	
—	Sechskantschraube dazu M 8 × 20 DIN 931	1	
50 293	Zahnscheibe FZA 8	1	
—	Sechskantmutter M 8 DIN 934	1	
50 295	Gabel (für Kühlerbefestigung)	1	
—	Sechskantmutter M 10 DIN 934	1	
—	Senkkopfschraube AM 8 × 20 DIN 87	2	
—	Sechskantmutter M 8 DIN 934	2	
50 299	Zahnscheibe FZA 8 st. HLN 37	2	
50 300	Krümmen oben zwischen Kühler und Mecanostat	1	
50 301	Mecanostat, vollständig, Typ „T“ ¹⁾	—	
50 302	Gehäuse	1	
50 303	Dichtung (zum Gehäuse für Mecanostat)	—	

¹⁾ Von Firma Mecanot, Hans Sickinger, Frankfurt a. M.

Gruppe M I — Otto-Motor 6 B 3,8

Ersatzteil-Nr.	Benennung	Anzahl je Gruppe	Bemerkungen
50 304	Anschlußkrümmer (für Mecanostat)	1	
50 305	Gummischlauch, oben (zwischen Kühler und Motor)	2	
50 306	Krümmen, unten (zwischen Kühler und Motor)	1	
50 307	Gummischlauch, unten (zwischen Kühler und Motor)	2	
50 308	Wasserpumpe, vollständig	1	
50 309	Dichtung (zur Wasserpumpe)	1	
—	Sechskantschraube M 8 × 65 DIN 931 (zum Befestigen der Wasserpumpe)	2	
—	Sechskantschraube M 8 × 25 DIN 931 (zum Befestigen der Wasserpumpe)	2	
—	Dichtung A 8 × 12 DIN 7693 (zum Wasserpumpengehäuse als Zwischenring)	2	
50 313	Wasserpumpengehäuse	1	
50 314	Deckel (zur Wasserpumpe)	1	
50 316	Dichtung (zum Deckel)	1	
—	Sechskantschraube M 6 × 8 Kr 553 (zum Deckel)	6	
50 317	Zahnscheibe FZA 6 at HLN 37	6	
50 318	Stauflanschbuchse 25 Außen-∅	1	
—	Dichtring C 10 × 16 DIN 7693	1	
—	Sechskantschraube M 6 × 6 Kr 553 (zur Entlüftung)	1	
—	Dichtring C 6 × 10 DIN 7693	1	
50 322	Anlaufbuchse (für Dichtring)	1	
50 323	Simmering mit 1,6 mm Vorspannung BA 17 ∅ × 28 ∅ × 7	1	
50 324	Filterring	1	
50 325	Welle zur Wasserpumpe	1	

4543195

Gruppe M I — Otto-Motor 6 B 3,8

Ersatzteil-Nr.	Benennung	Anzahl je Gruppe	Bemerkungen
—	Scheibenfeder 4×7,5 DIN 304	1	
50 327	Sicherungsring (zur Welle)	1	
—	fl. Sechskantmutter M 14 × 1,5 Kr 752	1	
50 329	Sicherungsblech	1	
50 330	Flügelrad zur Wasserpumpe	1	
—	Hochschulterkugellager 6203 DIN 625	1	
50 332	Abstandrohr (zwischen Kugellager)	1	
—	Hochschulterkugellager 6303 DIN 625	1	
50 334	Abschlußblech	1	
—	Sg-Ring 47 × 1,75 DIN 472	1	
50 336	Riemenscheibe (zum Ventilator)	1	
50 337	Spannscheibe	1	
—	Gewindestift M 6 × 18 DIN 553 (zur Spannscheibe)	2	
50 339	Zwischenstück (zur Ventilatorriemenscheibe)	1	
—	Sechskantschraube M 8 × 45 DIN 934 (zum Befestigen des Flügelhalters und Zwischenstückes)	4	
50 342	Sechskantmutter M 8 DIN 934	4	
—	Zahnscheibe FZA 8 st HLN 37	4	
—	Sechskantmutter M 6 Kr 751 (als Gegenmutter)	2	
50 344	Flügelhalter	1	
50 345	Flügel (zum Ventilator)	6	
—	Halbrundstift 4 × 10 DIN 669 (zum Befestigen des Flügels)	24	

22

Gruppe M I — Otto-Motor 6 B 3,8

d) Vergaser, Saug- und Auspuffleitung

Ersatzteil-Nr.	Benennung	Anzahl je Gruppe	Bemerkungen
50 352	Tornado-Luftwaschfilter LWO 2039 ¹⁾	1	
50 353	Halter (für Luftwaschfilter)	1	
50 354	Flachrundschraube dazu	4	
—	Sechskantmutter M 8 Din 934	4	
50 356	Zahnscheibe FZA 8 st	4	
50 357	Faltenbalg, nahtlos, zyl.	1	
50 358	Schlauchschelle für 78 mm	2	
50 359	Ansaugkrümmer (zum Filter)	1	
50 360	Zwischenstück (zum Ansaugkrümmer)	1	
—	Sechskantschraube M 8 × 60 DIN 934 (zum Ansaugkrümmer)	1	
—	Sechskantmutter M 8 DIN 934	1	
50 363	Zahnscheibe FZJ 8 st HLN 32	1	
50 364	Faltenbalg, nahtlos, zyl.	1	
50 365	Schlauchbinder (zum Faltenbalg) 75 mm	2	
50 366	Sofex-Fallstrom-Vergaser 35 JFT II ²⁾	1	
—	Flanschdichtung 35 × 36 Kr 1511 (zum Vergaser)	1	
—	Stiftschraube M 10 × 25 DIN 939 (zum Befestigen des Vergasers und Benzinfangbleches)	2	
—	Sechskantmutter M 10 DIN 934	2	
50 370	Zahnscheibe FZJ 10 st HLN 32	2	
50 371	Ansaugrohr	1	

¹⁾ Von Firma Alfred Knecht K.G., Bad Cannstatt,
²⁾ Von Firma Deutsche Vergaser Ges., Berlin NW 40.

23

4 5 4 3 1 9 6

Gruppe M I — Otto-Motor 6 B 3,8

Einzelteil-Nr.	Benennung	Anzahl je Gruppe	Bemerkungen
50 372	Dichtung (für Ansaug- und Auspuffrohr)	1	
—	Stiftschraube M 10 × 25 DIN 939 (zum Befestigen des Ansaug- und Auspuffrohres)	3	
50 374	Stiftschraube (zum Befestigen des Ansaug- und Auspuffrohres)	8	
—	Sechskantmutter M 10 DIN 934	1	
50 376	Brücke (zum Befestigen des Ansaug- und Auspuffrohres)	6	
50 377	Dichtung (zwischen Ansaug- und Auspuffrohr)	1	
—	Sechskantschraube M 8 × 30 DIN 931 (zum Befestigen des Ansaugrohres am Auspuffrohr)	2	
—	Sechskantschraube M 8 × 95 DIN 931 (zum Befestigen des Ansaugrohres am Auspuffrohr)	1	
50 380	Zahnscheibe FZJ 8 st HLN 32	3	
—	Stiftschraube M 10 × 22 DIN 939 (zum Befestigen des Zwischenstückes)	2	
50 382	Zwischenstück (für Drosselklappe)	1	
50 383	Zahnscheibe FZA 10 st HLN 37	2	
—	Sechskantmutter M 10 DIN 934	2	
—	Flanschdichtung 25 × 36 Kr 1511 (zw. Zwischenstück und Ansaugrohr)	1	
50 386	Drosselklappe	1	
50 387	Stift (zur Drosselklappe)	1	
—	Linsenschraube M 3 × 7 DIN 88 (zum Befestigen der Drosselklappe)	2	
50 389	Drosselklappenwelle	1	
50 390	Klemmhebel auf Drosselklappenwelle	1	
—	Sechskantschraube M 5 × 18 DIN 931 (zum Klemmhebel)	1	
50 392	Zahnscheibe FZA 5 st HLN 37	1	

24

Gruppe M I — Otto-Motor 6 B 3,8

Einzelteil-Nr.	Benennung	Anzahl je Gruppe	Bemerkungen
—	Flanschdichtung 35 × 36 Kr 1511 (zw. Zwischenstück u. Benzinfangblech)	1	
50 394	Benzinfangblech	1	
50 395	Zugfeder (für Starterbetätigung)	1	
50 396	Auspuffrohr	1	
50 397	Dichtung (für Auspuffrohr)	1	
—	Sechskantschraube M 10 × 40 DIN 931	3	
—	Sechskantmutter M 10 DIN 934	3	
50 400	Zahnscheibe FZA 10 st	3	
50 401	1. Auspuffrohr mit		
50 402	Flansch	1	
50 403	Metallgummlauch	1	
50 404	2. Auspuffrohr	1	
50 405	Muffe	1	
—	Rohrschelle 60,5 DIN 71 555 (für Auspuffrohr)	2	
50 407	Halter	2	
—	Sechskantschraube M 8 × 30 DIN 931	2	
—	Sechskantmutter M 8 DIN 934	2	
50 410	Zahnscheibe FZA 8 st	2	
50 411	Auspufftopf	1	
50 412	Schelle (für Auspufftopf)	2	
50 413	Halter (für Auspufftopf)	2	
—	Sechskantschraube M 8 × 30 DIN 931	2	
—	Sechskantmutter M 8 DIN 934	2	
50 416	Zahnscheibe FZA 8 st	2	
—	Rohrschelle 60,5 DIN 71 555 (für Auspuffrohr)	2	

25

4 5 4 3 1 9 7

Gruppe M I — Otto-Motor 6 B 3,8

Ersatzteil-Nr.	Benennung	Anzahl je Gruppe	Bemerkungen
—	Sechskantschraube M 8 x 25 DIN 931	2	
—	Sechskantmutter M 8 DIN 934	2	
50 420	Zahnscheibe FZA 8 st	2	
50 421	Auspuffrohr hinten	1	
—	Rohrschelle 60,5 DIN 71 555	2	
50 423	Halter	1	
—	Sechskantschraube M 8 x 25 DIN 931 (für Rohrschellen und Halter)	4	
—	Sechskantmutter M 8 DIN 934	4	
50 426	Zahnscheibe FZA 8 st	4	

Gruppe M II — Diesel-Motor D 6 M 5

a) Motor. 1. Kurbelgehäuse mit Lagern und Seitendeckeln

Ersatzteil-Nr.	Benennung	Anzahl je Gruppe	Bemerkungen
50 432	Motorgehäuse		
50 433	Verschlußdeckel (für hinteres Nockenwellenlager)	1	
50 434	Gewindestopfen (für Ölkanal)	2	
50 435	Verschlußschraube (für Ölbohrung)	5	
—	Dichtungsring C 10 x 11 DIN 7603 (zur Verschlußschraube)	5	
—	Doppelstutzen A 4 DIN 7011 (für Öldrückmesser)	1	
—	Dichtring C 12 x 16 DIN 7603	1	
—	Schlitzstopfen M 16 x 1,5 Kr 1022 (für Ölkanal)	1	
50 440	Lagerdeckel, vorn	1	
50 441	Lagerdeckel, Mitte	1	
50 442	Lagerdeckel	4	
50 443	Lagerdeckel, hinten (für Paßlager)	1	
50 444	Dichtungsstab (für hinteren Lagerdeckel)	2	
50 445	Stiftschraube (zum Lagerdeckel)	14	
50 446	Scherhülse (zur Stiftschraube)	14	
—	Kronenmutter M 14 x 1,5 DIN 935	14	
—	Spint 3 x 28 DIN 94	14	
50 449	Lagerschalen (für Kurbelwellenlager)	4	
50 450	Lagerschalen (für Kurbelwellenlager)	1	
50 451	Lagerschalen (für hint. Paßlager)	1	
50 452	Lagerschalen (für vord. Kurbelwellenlager)	1	
50 453	Sicherungsstift (für Lagerschalen)	13	

4 5 4 3 1 9 8

Gruppe M II — Diesel-Motor D 6 M 5

Ersatzteil-Nr.	Benennung	Anzahl je Gruppe	Bemerkungen
50 454	Zylinderlaufbuchse	6	
50 455	Zylinderstift 4 m 6×6 DIN 7 gerundet (zum Festhalten der Zylinderlaufbuchse)	6	
50 456	Rundgummiring (zur Zylinderlaufbuchse)	12	
50 457	Spritzdüse (für Zahnräder)	1	
—	Dichting C 10×14 DIN 7603 (zur Düse)	1	
—	Stiftschraube M 10×18 DIN 934 (zum Befestigen der Ölpumpe)	3	
—	Sechskantmutter M 10 DIN 934	3	
50 461	Zahnscheibe FZA 10 st HLN 37	3	
50 462	Radkastendeckel	1	
50 463	Dichtung (für Radkastendeckel)	1	
50 464	Filterhalter	1	
—	Gewindestift 5×10 DIN 551 (zum Filterhalter)	1	
50 466	Filterring F D 52 HLN 36	1	
—	Zylinderstift 8 m 6×20 DIN 7 (zum Radkastendeckel)	2	
—	Sechskantschraube M 8×60 DIN 931 (zum Befestigen des Radkastendeckels)	14	
50 469	Zahnscheibe FZJ 8 st HLN 32	14	
—	Ablaufbahn BM 18×1,5 DIN 71 401	1	
—	Schlitzstift M 30×1,5 Kr 1022 (zur Wasserführungseiste)	4	
50 472	Kühlwasserantrittsstutzen	2	
50 473	Stößkammerdeckel	1	
50 474	Dichtung dazu	1	
—	Sechskantschraube M 8×25 DIN 931 (zum Befestigen des Deckels)	3	

28

Gruppe M II — Diesel-Motor D 6 M 5

Ersatzteil-Nr.	Benennung	Anzahl je Gruppe	Bemerkungen
—	Dichting C 8×14 DIN 7603	3	
50 477	Zwischenblech zwischen Motor und Getriebe	1	
—	Zylinderstift 10 m 6×20 DIN 7	2	
—	Sechskantschraube M 10×25 DIN 931 (zum Befestigen des Zwischenbleches)	7	
50 480	Zahnscheibe FZA 10 st HLN 37	7	
50 481	Entlüfter	2	
50 482	Dichtung (zum Entlüfter)	2	
—	Sechskantschraube M 6×15 Kr 533	4	
—	Dichting C 6×12 DIN 7603	4	
50 485	Öleinfüllstutzen	1	
50 486	Flansch	1	
—	Flanschdichtung 36 DIN 71 511	1	
—	Sechskantschraube M 8×25 DIN 931	2	
50 489	Zahnscheibe FZA 8 st HLN 37	2	
50 490	Blau-Kugel-Schnellverschluß Nr. 60 ohne Loch	1	
Kurzschlußventil			
50 491	Ventiltitzgehäuse	1	
50 492	Stahlkugel 12 g	1	
50 493	Feder (zum Kurzschlußventil)	1	
50 494	Ventilkappe (zum Kurzschlußventil)	1	
50 495	Sicherungsscheibe, gehärtet, federnd	1	
—	Verschlußschraube AM 22×1,5 DIN 7604	1	
—	Dichting C 22×27 DIN 7603 (zur Verschlußschraube)	1	
50 498	Verschlußschraube (für Ölbohrung)	1	

29

4 5 4 3 1 9 9

Gruppe M II — Diesel-Motor D 6 M 5

Ersatzteil-Nr.	Benennung	Anzahl je Gruppe	Bemerkungen
—	Dichtungsring C 10×14 DIN 7603 (zur Verschlußschraube)	1	
—	Verschlußschraube AM 18×1,5 DIN 7604 (für Schlammablaß)	1	
—	Dichtring 18×22 DIN 7603 (z. Verschlußschraube f. Schlammablaß)	1	
50 502	Ölwanne		
50 503	Dichtung (zur Ölwanne)	1	
—	Sechskantschraube M 8×25 DIN 931 (zum Befestigen der Ölwanne)	22	
—	Sechskantschraube M 8×32 DIN 933 (zum Befestigen der Ölwanne)	4	
—	Sechskantschraube M 8×35 DIN 931 (zum Befestigen der Ölwanne)	2	
50 507	Zahnscheibe FZJ 8 st HLN 32	28	
—	Sechskantverschlußschraube AM 18×1,5 DIN 7604 (für Ölablaß)	1	
—	Dichtring C 18×22 DIN 7603	1	
	Zylinderkopf		
50 510	Zylinderkopf	1	
50 511	Zylinderkopfdichtung	1	
50 512	Verschlußplatte (für Kernlöcher)	10	
50 513	Verschlußplatte (für Kernlöcher)	2	
—	Schlitzstopfen M 18×1,5 Kr 1022 (für Kernlöcher)	2	
—	Schlitzstopfen M 20×1,5 Kr 1022 (für Kernlöcher)	4	
50 516	Glühschale	6	
—	Zylinderstift 4 h 8×8 DIN 7 (zur Glühschale)	12	
—	Zylinderstift 6 m 6×16 DIN 7 (zur Glühschale)	6	

30

Gruppe M II — Diesel-Motor D 6 M 5

Ersatzteil-Nr.	Benennung	Anzahl je Gruppe	Bemerkungen
50 519	Asbestring (zur Glühschale)	6	
50 520	Dichtung (für Glühschale)	6	
50 521	Glühkerzenhalter	6	
50 522	Gewindestift (zur Sicherung des Glühkerzenhalters)	6	
50 523	Flansch (für Glühkerzenhalter)	6	
—	Stiftschraube M 8×22 DIN 930 (zum Flansch)	18	
—	Sechskantmutter M 8 DIN 934	18	
50 526	Stiftschraube (zum Befestigen des Zylinderkopfes)	14	
—	Sechskantmutter M 14×1,5 DIN 934	14	
50 528	Zylinderkopfdeckel	1	
50 529	Dichtung (zum Zylinderkopfdeckel)	1	
50 530	Ansaugstutzen (zum Zylinderkopfdeckel)	1	
50 531	Dichtung (zum Ansaugstutzen)	2	
50 532	Deckelöler	1	
—	Stiftschraube M 8×20 DIN 940 (zum Befestigen des Ansaugstutzens)	4	
50 534	Zahnscheibe FZJ 8 st HLN 32	4	
—	Sechskantmutter M 8 DIN 934	4	
—	Sechskantmutter M 8 DIN 934 (zum Befestigen des Zylinderkopfdeckels)	4	
—	Dichtring A 8×12 DIN 7603 (zum Zylinderkopfdeckel)	4	

31

4 5 4 3 2 0 0

Gruppe M II — Diesel-Motor D 6 M 5

a) Motor. 2. Krafttriebwerk

Ersatzteil-Nr.	Benennung	Anzahl je Gruppe	Bemerkungen
50 543	Kurbelwelle	1	
50 544	Gegengewicht (zur Kurbelwelle)	6	
—	Sechskantschraube M 12 × 142 S Kr 551 (zum Befestigen des Gegengewichtes)	6	
—	Kronmutter, flach M 12 Kr 754	6	
—	Spint 3 × 25 DIN 94	6	
50 548	Zahnrad auf Kurbelwelle	1	
50 549	Belegscheibe (zum Zahnrad auf Kurbelwelle)	1	
—	Scheibensfeder 6 × 10 DIN 304	2	
50 551	Keilriemenscheibe (auf Kurbelwelle)	1	
50 552	Zwischenstück (für Keilriemenscheibe)	1	
50 553	Ansichtplatte (für Riemenscheibe)	1	
—	Halbrundschraube M 4 × 15 DIN 86	2	
—	Sechskantmutter M 4 DIN 934	2	
50 556	Zahnscheibe FZA 4 st HLN 37	2	
50 557	Sechskantschraube (zum Befestigen der Riemenscheibe auf Kurbelwelle)	6	
50 558	Schwingungsdämpfer, vollständig	1	
50 559	Andrehklaue	1	
—	Blanke Scheibe 32 DIN 1440	1	
50 561	Buchse in der Kurbelwelle	1	
50 562	Schwungrad	1	
50 563	Zahnkranz	1	
50 564	Kerbstift 4 × 14 Ka 1 (für Zahnkranz)	4	
50 565	Befestigungsschraube (zum Schwungrad)	6	

32

Gruppe M II — Diesel-Motor D 6 M 5

Ersatzteil-Nr.	Benennung	Anzahl je Gruppe	Bemerkungen
50 566	Deßart	2	
50 567	Pleuelstange mit Deckel (und Schrauben)	6	
50 568	Schraube (zur Pleuelstange)	12	
50 569	Ring (zur Pleuelstange)	12	
—	Spint 2 × 30 DIN 94	12	
50 571	Sicherungsstift (zur Lagerschale)	6	
50 572	Lagerschalen	6	
50 573	Pleuelbuchse	12	
50 574	Kolben, vollständig (mit Bolzen und Ringen)	6	
50 575	Kolben, nackt	6	
50 576	Bolzen	6	
50 577	Verdichtungsring	12	
50 578	Ölblestreifring	6	
50 579	Nasenring	6	
50 580	Sicherungsstift	6	
50 581	Seegersicherung	12	

33

K O D A V K S . V F T E T F L I M + +

4 5 4 3 2 0 1

Gruppe M II — Diesel-Motor D 6 M 5

a) Motor. 3. Steuerung

Ersatzteil-Nr.	Benennung	Anzahl je Gruppe	Bemerkungen
50 587	Nockenwelle	1	
50 588	Mitnehmerholzen	2	
50 589	Zahnrad auf Nockenwelle	1	
50 590	Bandmutter	1	
50 591	Schießbolzen	1	
50 592	Rückschlagfeder	1	
50 593	Zwischenrad	1	
50 594	Buchse (zum Zwischenrad)	1	
50 595	Bolzen (für Zwischenrad)	1	
50 596	Dichtung (für Bolzen)	1	
50 597	Sechskantschraube	4	
50 598	Scheibe (zum Zwischenradbolzen)	1	
—	Zylinderstift 4 m 6 x 8 DIN 7	1	
—	Sechskantschraube M 8 x 18 DIN 931	1	
50 601	Zahnscheibe FZA 8 st. HLN 37	1	
50 602	Einlaß-Ventilkegel	6	
50 603	Auslaß-Ventilkegel	6	
50 604	Ventilführung (für Einlaßventil)	6	
50 605	Ventilführung (für Auslaßventil)	6	
50 606	Ventilfeder, innen	12	
50 607	Ventilfeder, außen	12	
50 608	Kegelstückhalbe (für Einlaßventil)	12	
50 609	Kegelstückhalbe (für Auslaßventil)	12	
50 610	Ventilfedersteller	12	
50 611	Spannring (zum Einlaßventilkegel)	6	

Gruppe M II — Diesel-Motor D 6 M 5

Ersatzteil-Nr.	Benennung	Anzahl je Gruppe	Bemerkungen
50 612	Spannring (zum Auslaßventilkegel)	6	
50 613	Stößelkappe	12	
50 614	Stößelstange	12	
50 615	Kipphebelwelle	1	
—	Schützstopfen M 14 x 1,5 Kr 4022 (zur Kipphebelwelle)	2	
—	Gewindestift M 6 x 18 DIN 953 (zum Festhalten der Kipphebelwelle)	2	
—	Sechskantmutter M 6 Kr 751 (zum Gewindestift)	2	
50 619	Klemmring (zur Kipphebelwelle)	2	
—	Sechskantschraube M 6 x 25 Kr 551 (zum Klemmring)	2	
50 621	Lagerbock (für Kipphebelwelle, 2. Lager)	1	
50 622	Lagerbock (für Kipphebelwelle, 1., 3., 4., 5. und 6. Lager)	5	
50 623	Stiftschraube (zum Befestigen der Lagerbocke und des Zylinderkopfbolzens)	4	
—	Sechskantmutter M 10 DIN 934	12	
50 625	Zahnscheibe FZA 10 st. HLN 37	12	
—	Stiftschraube M 10 x 75 DIN 939 (zum Befestigen der Lagerbocke)	2	
—	Stiftschraube M 10 x 18 DIN 939 (zum Befestigen der Lagerbocke)	6	
50 628	Feder (zur Kipphebelwelle, außen)	4	
50 629	Feder (zur Kipphebelwelle, Mitte)	1	
50 630	Kipphebel links	6	
50 631	Kipphebel rechts	6	
50 632	Nachstellerschraube (zum Kipphebel)	12	
—	Sechskantmutter M 10 x 1 Kr 752 (zur Nachstellerschraube)	12	
50 634	Düse im Zylinderkopf (für Ölbohrung der Kipphebelwelle)	1	

4 5 4 3 2 0 2

Gruppe M II — Diesel-Motor D 6 M 5

a) Motor. 4. Schmierung

Ersatzteil-Nr.	Benennung	Anzahl je Gruppe	Bemerkungen
50 640	Ölpumpe, vollständig	1	
50 641	Ölpumpengehäuse	1	
50 642	Antriebswelle (zur Ölpumpe)	1	
—	Scheibenfeder 3×5 DIN 304	2	
50 644	Schraubenrad (zur Welle zur Ölpumpe)	1	
—	Kronenmutter, flach M 12×1,5 Kr 764	1	
—	Spint 3×25 DIN 94	1	
50 647	Zahnrad (für Ölpumpe an der Antriebswelle)	1	
50 648	Bolzen (zum Ölpumpenzahnrad)	1	
50 649	Zahnrad (zur Ölpumpe an dem Bolzen)	1	
50 650	Ventiltiegel (zum Reduzierventil)	1	
50 651	Feder	1	
50 652	Stellschraube	1	
—	Sechskantmutter als Gegenmutter M 14×1,5 Kr 752	1	
50 654	Zwischenstück (zwischen Ansaugkorb und Ölpumpengehäuse)	1	
50 655	Ansaugkorb (für Ölpumpe)	1	
—	Sechskantschraube M 8×40 DIN 931	4	
50 657	Zahnscheibe FZA 8 st HLN 37	4	
50 658	Ansaugsieb (zur Ölpumpe)	1	
—	Sechskantschraube M 6×12 Kr 551	2	
50 660	Zahnscheibe FZA 6 st HLN 37	2	

36

Gruppe M II — Diesel-Motor D 6 M 5

Ersatzteil-Nr.	Benennung	Anzahl je Gruppe	Bemerkungen
50 661	Spaltfiltereinsatz OTR¹⁾	1	
—	Sechskantschraube M 8×25 DIN 931	3	
—	Flanschdichtung 63,5 DIN 71 454 (zum Spaltfilter)	1	
50 664	Zahnscheibe FZJ 8 st HLN 32	4	
50 665	Ölmeßstab	1	

¹⁾ Von Firma Alfred Knecht, Bad Cannstatt.

37

4 5 4 3 2 0 3

Gruppe M II — Diesel-Motor D 6 M 5

b) Kupplung

Ersatzteil-Nr.	Benennung	Anzahl je Gruppe	Bemerkungen
50 671	Zwischengehäuse	1	
50 672	Paßschraube (zum Zwischenblech und Zwischengehäuse)	2	
—	Stiftschraube M 10 - 20 DIN 939 (zum Befestigen des Zwischengehäuses am Zwischenblech)	3	
—	Sechskantschraube M 10 - 50 DIN 931 (zur Anlaserbefestigung)	3	
—	Sechskantmutter M 10 DIN 931	8	
50 676	Abdeckblech (zum Zwischengehäuse)	1	
—	Sechskantschraube M 10 - 15 DIN 91 (zum Befestigen des Abdeckblechs am Zwischengehäuse)	2	
—	Sechskantschraube M 10 - 20 DIN 931 (zum Befestigen des Abdeckblechs und Lagerbocks am Zwischengehäuse)	2	
50 679	Zahnscheibe FZA 10 st HLN 37	12	
50 680	Schaufeldeckel	1	
—	Sechskantschraube M 8 - 10 DIN 931 (zum Schaufeldeckel)	1	
50 682	Entkupplungsrolle	1	
50 683	Kupplungshebel	1	
—	Paßfeder A 8 x 5 x 25 DIN 496	1	
50 685	Hebel (für Spaltfüller)	1	
50 686	Kerbstift 6 x 10 Ks 1	2	
50 687	Ausrückgabel	1	
—	Paßfeder A 8 x 5 x 20 DIN 496	1	
50 689	Kerbstift 6 x 10 Ks 1	1	
—	Sechskantschraube mit Zapfen M 6 x 18 DIN 501	2	
50 691	Zahnscheibe FZA 8 st HLN 37	2	

38

Gruppe M II — Diesel-Motor D 6 M 5

Ersatzteil-Nr.	Benennung	Anzahl je Gruppe	Bemerkungen
50 692	Ausrücklinger, vollständig I' 8816 ¹⁾	1	
50 693	Kupplung mit Torsionsdämpfer für Kugellagerausrückung Typ G 30 K ¹⁾	1	
—	Sechskantschraube M 8 - 22 DIN 931 (zum Befestigen der Kupplung am Schwungrad)	8	
50 695	Gehäuse 18 01 420 ¹⁾	1	
50 696	Schenkelfeder 18 05 350 ¹⁾	4	
50 697	Hauptfeder 18 05 070 ¹⁾	12	
50 698	Isolierscheibe 18 11 361 ¹⁾	12	
50 699	Kugelmutter 18 15 530 ¹⁾	4	
50 700	Sicherungsblech 18 18 120 ¹⁾	4	
50 701	Schraube (für Sicherungsblech) 18 15 200 ¹⁾	4	
—	Federling 5,3 DIN 127 18 18 130 ¹⁾	4	
50 703	Anpreßplatte, vollständig 18 71 010 ¹⁾	1	
50 704	Anpreßplatte, lose 18 02 360 ¹⁾	1	
50 705	Hebel 18 06 270 ¹⁾	4	
50 706	Achse (für Anpreßplatte) 18 07 120 ¹⁾	4	
50 707	Achse zum Bockchen 18 07 130 ¹⁾	4	
50 708	Bockchen 18 09 270 ¹⁾	4	
50 709	Splint 18 10 070 ¹⁾	4	
50 710	Walzen 18 12 210 ¹⁾	152	
50 711	Mitnehmerscheibe, vollständig, mit Torsionsdämpfer u. Belag 18 61 010 ¹⁾	1	
50 712	Mitnehmerscheibe, lose 18 40 530 ¹⁾	1	
50 713	Belagring (Messinggewebe) 18 41 220 ¹⁾	2	
50 714	Niete (für Belag) 18 17 102 ¹⁾	18	
50 715	Feder 18 05 581 ¹⁾	7	

¹⁾ Von Firma Fichtel & Sachs, Schweinfurt a. M.

39

4 5 4 3 2 0 4

Gruppe M II — Diesel-Motor D 6 M 5

c) Kühlung

Ersatzteil-Nr.	Benennung	Anzahl je Gruppe	Bemerkungen
50 721	Lamellenkühler	1	für S/D und A/D
50 722	Kühlerverschraubung	1	
50 723	Dichtring (zur Kühlerverschraubung)	1	
—	Abflabahn AM 18×1,5 DIN 71 401	1	
—	Dichtring dazu B 18×22 DIN 7603	1	
50 726	Befestigungsplatte	8	
50 727	Gummischeibe	4	
50 728	Scheibe	4	
—	Sechskantmutter M 12×1,5 DIN 751	4	
50 730	Bock (für Kühlererstrebung)	1	
50 731	Kühlerstrolch	1	
—	Sechskantschraube dazu M 8×20 DIN 931	1	
50 733	Zahnscheibe FZA 8	1	
—	Sechskantmutter M 8 DIN 934	1	
50 735	Gabel (für Kühlerbefestigung)	1	
—	Sechskantmutter M 10 DIN 934	1	
—	Senkkopfschraube AM 8×20 DIN 87	2	
—	Sechskantmutter M 8 DIN 934	2	
50 739	Zahnscheibe FZA 8 st HLN 37	2	
50 740	Mecanostat, vollständig, Typ „T ⁹ “ Gehäuse	1	
50 741	Gummischlauch, oben	2	
50 742	Gummischlauch, unten	2	
50 743	Schlauchbinder (für Schlauch 46/3)	8	

¹⁾ Von Firma Mecano, Hans Sicking, Frankfurt a. M.

40

Gruppe M II — Diesel-Motor D 6 M 5

Ersatzteil-Nr.	Benennung	Anzahl je Gruppe	Bemerkungen
50 744	Krümmen zwischen Kühler und Pumpe	1	
50 745	Kühlerwasserrohr, vollständig (zum Zylinderkopf)	1	
50 746	Dichtung (zum Flanschstützen des Kühlerwasserrohrs)	3	
—	Sechskantschraube M 8×40 DIN 931	6	
50 748	Zahnscheibe FZF 8 st HLN 32	6	
50 749	Wasserpumpe, vollständig	1	
50 750	Wasserpumpengehäuse	1	
50 751	Deckel (zur Wasserpumpe)	1	
50 752	Dichtung (zum Deckel)	1	
—	Sechskantschraube M 6×8 Kr 553	6	
50 754	Zahnscheibe FZA 6 st HLN 37	6	
50 755	Staufforbuchse (zur Wasserpumpe, 25 Außen- \varnothing , Größe 2)	1	
—	Dichtring C 10×16 DIN 7603 (zur Staufforbuchse)	1	
50 757	Dichtbuchse (für Wasserpumpe)	1	
50 758	Stimmerring mit 1,6 mm Vorspannung B.A. 20 \varnothing × 33 \varnothing × 10	1	
50 759	Filzring	1	
50 760	Welle (für Wasserpumpe)	1	
—	Scheibfeder 4×9 DIN 304	1	
—	Sechskantmutter, flach M 14×1,5 Kr 752	1	
50 763	Sicherungsblech	1	
50 764	Flügelrad	1	
—	Hochschulterkugellager 6204 DIN 625	1	
50 766	Abstandbuchse (für Kugellager)	1	
—	Hochschulterkugellager 6303 DIN 625	1	

41

4 5 4 3 2 0 5

Gruppe M II — Diesel-Motor D 6 M 5

Ersatzteil-Nr.	Benennung	Anzahl je Gruppe	Bemerkungen
50 768	Bandscheibe (für Wasserpumpe)	1	
50 769	Nutmutter	1	
50 770	Filddiehtring F.D. 28 HLN 36 (für Nutmutter)	1	
50 771	Riemenscheibe (zum Ventilator)	1	
50 772	Zwischenstück (zur Ventilatorriemenscheibe)	1	
50 773	Flügelhalter	1	
50 774	Flügel	6	
—	Halbrundniet 4 × 10 DIN 699 (zum Befestigen des Flügels)	24	
—	Sechskantschraube M 8 × 40 DIN 931 zum Befestigen des Flügelhalters und Zwischenstückes	4	
—	Sechskantmutter M 8 DIN 934	4	
50 778	Zahnscheibe FZA 8 st HLN 37	4	
—	Sechskantschraube M 6 × 6 Kr 553 (zur Entlüftung)	1	
—	Dichtring C 6 × 10 DIN 7603	4	
50 781	Dichtung (zur Wasserpumpe)	1	
—	Sechskantschraube M 8 × 28 DIN 931 (zum Befestigen der Wasserpumpe)	1	
—	Sechskantschraube M 8 × 70 DIN 931 (zum Befestigen der Wasserpumpe)	1	
—	Sechskantschraube M 10 × 70 DIN 931	1	
—	Dichtring A 10 × 14 DIN 7603	3	
50 780	Zahnscheibe FZA 10 st HLN 37	3	
—	Sechskantschraube M 10 × 45 DIN 931	2	
50 788	Zahnscheibe FZA 8 st HLN 37	2	
—	Keilriemen, endlos 20 × 14 × 1300 DIN 2215	1	

42

Gruppe M II — Diesel-Motor D 6 M 5

d) Einspritzpumpe, Kraftstoffpumpe, Saug- und Auspuffleitungen

Ersatzteil-Nr.	Benennung	Anzahl je Gruppe	Bemerkungen
50 795	Kraftstoffeinspritzpumpe PE 6 A 60 A 412 S 367 ¹⁾	1	
50 796	Kraftstoffeinspritzleitung (zum Zylinder 1)	1	
50 797	Kraftstoffeinspritzleitung (zum Zylinder 2)	1	
50 798	Kraftstoffeinspritzleitung (zum Zylinder 3)	1	
50 799	Kraftstoffeinspritzleitung (zum Zylinder 4)	1	
50 800	Kraftstoffeinspritzleitung (zum Zylinder 5)	1	
50 801	Kraftstoffeinspritzleitung (zum Zylinder 6)	1	
50 802	Halterhälfte (für Kraftstoffeinspritzpumpe)	4	
50 803	Spannschraube	4	
—	Sechskantschraube M 6 × 30 DIN Kr 551	4	
—	Sechskantmutter M 6 Kr 751	4	
50 806	Spritzversteller PHV 12,1 Z (12 o ¹⁾)	1	
50 807	Kupplung (zum Spritzversteller) ZKG 31/74 Z ¹⁾	1	
50 808	Regler (zur Einspritzpumpe) R 300/1000 ¹⁾	1	
50 809	Regelstangenanschlag (für Einspritzpumpe Größe „A“)	1	
50 810	Düsenhalter mit Dichtring KC 45 S 25 ¹⁾	6	
50 811	Dichtring zum Düsenhalter	6	
50 812	Düse DN 8 S 3 ¹⁾	6	

1) Von Firma Robert Bosch G. m. b. H., Stuttgart-W.

43

4 5 4 3 2 0 6

Gruppe M II — Diesel-Motor D 6 M 5

Ersatzteil-Nr.	Benennung	Anzahl je Gruppe	Bemerkungen
50 813	Leckkölleitung, vollständig	1	
50 814	Halter (für Leckkölleitung)	2	
50 815	Kugellagerbuchse	1	
50 816	Dichtung (zur Kugellagerbuchse)	1	
50 817	Düse (zur Kugellagerbuchse)	1	
50 818	Sechskantschraube (zum Befestigen der Kugellagerbuchse)	6	
50 819	Antriebswelle (zur Einspritzpumpe)	1	
50 820	Mitnehmerbolzen	2	
—	Scheibenfeder L ₂ 6,5 DIN 304	1	
—	Hochschulterkugellager 6205 DIN 625	1	
50 823	Abstandbuchse	1	
50 824	Spezial-Gabellager mit Bund (FAG Nr. 47-400 ¹⁾)	1	
50 825	Spritzblech auf der Welle (für Kraftstoffpumpenantrieb)	1	
50 826	Spannring (zum Hochschulterkugellager)	1	
50 827	Nutmutter (zur Antriebswelle)	1	
—	Gewindestift 5 × 10 DIN 553 (zur Nutmutter)	1	
50 829	Abschlußdeckel (für Kraftstoffpumpenantrieb)	1	
50 830	Dichtung (zum Abschlußdeckel)	1	
50 831	Simmerring 20 × 36 × 10 mm breit	4	
50 832	Zahnscheibe FZA 3 st HLX 32	4	
50 833	Zahnrad (zur Antriebswelle)	1	
50 834	Bundmutter zum Zahnrad	1	

¹⁾ Von Firma Vereinigte Kugellagerfabriken, Schweinfurt.

Gruppe M III — Diesel-Motor D 6 M 5

Ersatzteil-Nr.	Benennung	Anzahl je Gruppe	Bemerkungen
50 835	Tornado Luftwasehfilter (LWO 20/3 ¹⁾)	4	Kannst nur für A/D und S/D
50 836	Halter (für Luftwasehfilter)	1	
50 837	Flachrundschraube dazu	4	
—	Sechskantmutter M 8 DIN 934	4	
50 839	Zahnscheibe FZA 8 st	4	
50 840	Faltenbelag, nahtlos, zylindrisch	1	
50 841	Schlauchschele für 78	2	
—	Ansaugstützen siehe Gruppe Zylinderkopf		
50 842	Auspuffrohr	1	
50 843	Dichtung (zum Auspuffrohr)	6	
50 844	Stiftschraube M 10 × 22 DIN 939 (zum Befestigen des Auspuffrohrs)	8	
50 845	Stiftschraube M 10 × 28 DIN 939 (zum Befestigen des Auspuffrohrs)	4	
50 846	Sechskantmutter M 10 DIN 934	12	
50 847	Auspuffrohr, vorderes, mit Flansch	1	
50 848	Linsendichtung	1	
—	Sechskantschraube M 10 × 40 DIN 931	3	
—	Sechskantmutter M 10 DIN 934	3	
50 851	Zahnscheibe FZA 10 st	3	
50 852	Auspufftopf	1	
50 853	Schelle (für Auspufftopf)	2	
50 854	Halter (für Auspufftopf)	2	
—	Sechskantschraube M 8 × 30 DIN 931	2	
—	Sechskantmutter M 8 DIN 934	2	
50 857	Zahnscheibe FZA 8 st	2	

¹⁾ Von Firma Alfred Knecht, Bad Cannstatt.

4 5 4 3 2 0 7

Gruppe M II — Diesel-Motor D 6 M 5

Ersatzteil-Nr.	Benennung	Anzahl je Gruppe	Bemerkungen
—	Rohrschelle 60,5 DIN 71 555 (für Auspuffrohr)	2	
50 859	Auspuffrohr, hinten	1	
—	Rohrschelle 60,5 DIN 71 555	2	
—	Sechskantschraube M 8 x 25 DIN 934	4	
—	Sechskantmutter M 8 DIN 934	4	
50 863	Zahnscheibe FZA 8 st	4	

Gruppe K

a) Kraftstoffbehälter und Leitungen

Ersatzteil-Nr.	Benennung	Anzahl je Gruppe	Bemerkungen
50 869	Kraftstoffbehälter, Inhalt etwa 120 Liter	1	
—	Blau-Renkverschluß DIN 73 400	1	
50 871	Spannband, vollständig (für Kraftstoffbehälter)	2	
50 872	Spannschraube	2	
—	Verschlußschraube A 18 x 1,5 DIN 7004	1	
—	Dichtung A 18 x 22 DIN 7003	1	
50 875	Kraftstoffpumpe EPK 16 A 1 ¹⁾	1	
50 876	Kraftstoffleitung (vom Kraftstoffbehälter zum vorderen Rohr)	1	
50 877	Kraftstoffleitung, vollständig (von Pumpe zur Leitung am Kraftstoffbehälter)	1	
50 878	Biegsamer Schlauch (von Kraftstoffpumpe zum Filter)	1	
50 879	Biegsamer Schlauch (vom Filter zur Einspritzpumpe für Bosch-Filter)	1	
50 880	Biegsamer Schlauch (vom Filter zur Einspritzpumpe für Knecht-Filter)	1	
50 881	Kraftstoffrücklaufrohr (vom Motor zum Rohr am Kraftstoffbehälter)	1	nur für S/D und A/D
50 882	Biegsamer Schlauch (von Kraftstoffpumpe zum Filter, nur für Bosch-Filter)	1	
50 883	Biegsamer Schlauch (für Leckleitung, nur für Bosch-Filter)	1	
50 884	Kraftstoffrücklaufrohr (vom Kraftstoffbehälter zum vorderen Rohr)	1	
50 885	Bock (für Treibölfilter, nur für Treibölfilter FA II P 23 oder FB 304 V.14) (F 8925)	1	

¹⁾ Von Firma Robert Bosch G. m. b. H., Stuttgart-W.

4 5 4 3 2 0 8

Gruppe K

Ersatzteil-Nr.	Benennung	Anzahl je Gruppe	Bemerkungen
—	Sechskantschraube dazu M 8 x 15 DIN 931	4	
—	Sechskantmutter M 8 DIN 931	1	
50 888	Zahnscheibe FZA 8 st	4	
50 889	Treibölfilter FA 11 P 23 ¹⁾ oder Treibölfilter FB 304 V/14 ²⁾	1	nur für S/D und A/D
—	Sechskantschraube 12 x 1,5 x 10 Kr 551	2	
—	Sechskantmutter M 12 x 1,5 Kr 751	2	
50 892	Zahnscheibe FZA 12 st HLN 37	2	
50 893	Kraftstoffleitung (vom Tank zum vorderen Rohr)	1	
50 894	Kraftstoffleitung (vom Vergaser zum hinteren Rohr)	1	
50 895	Kraftstoffleitung (von der Pumpe zum Vergaser)	1	
50 896	Schelle (zur Kraftstoffleitung)	1	
—	Sechskantschraube M 6 x 10 Kr 551 (zur Schelle)	1	nur für S und A
—	Sechskantmutter M 6 Kr 751	1	
—	Kraftstoffpumpe S DIN 73 355 ³⁾ (Ausladung 48 mm)	1	
50 900	Dichtung	1	
—	Sechskantschraube M 8 x 20 DIN 931 (zum Befestigen der Kraftstoffpumpe)	2	
50 902	Zahnscheibe FZJ 8 st HLN 32	2	

1) Von Firma Robert Bosch G. m. b. H., Stuttgart-W.
 2) Von Firma Alfred Kauchl, Bad Cannstatt.
 3) Von Firma Deutscher Vergaser Ges. Solex, Berlin NW 40, Heidestr. 52.

Gruppe G

a) Wechselgetriebe 5 Gang. 1. Gehäuse

Ersatzteil-Nr.	Benennung	Anzahl je Gruppe	Bemerkungen
50 908	Getriebegehäuse	1	
50 909	Schaltturm	1	
50 910	Dichtung (zum Schaltturm)	1	
—	Sechskantschraube M 8 x 55 DIN 931 (zum Befestigen des Schaltturmes)	4	
—	Sechskantschraube M 8 x 40 DIN 931 (zum Befestigen des Schaltturmes)	2	
50 913	Zahnscheibe FZA 8 st HLN 37	6	
—	Sechskantverschlußschraube M 22 x 1,5 DIN 7603	2	
—	Dichtring 22 x 27 DIN 7603	2	
50 916	Abschlußdeckel (für Getriebegehäuse)	1	
50 917	Dichtung	1	
—	Sechskantschraube M 8 x 12 Kr 553 (zum Abschlußdeckel)	8	
50 919	Zahnscheibe FZA 8 st HLN 37	8	
50 920	Abschlußdeckel (für Nebenwelle, vorn)	1	
50 921	Dichtung (zum Abschlußdeckel und Führungsbuchse)	1	
—	Stiftschraube M 8 x 15 DIN 339 (zum Befestigen des Abschlußdeckels)	4	
—	Sechskantmutter M 8 DIN 931	4	
50 924	Zahnscheibe FZA 8 st HLN 37	4	
50 925	Geschwindigkeitsmessergehäuse	1	
50 926	Dichtung (für Geschwindigkeitsmessergehäuse)	1	
—	Sechskantschraube M 8 x 25 DIN 931 (zum Befestigen des Geschwindigkeitsmessergehäuses)	6	



Gruppe G

Ersatzteil-Nr.	Benennung	Anzahl je Gruppe	Bemerkungen
50 928	Zahnscheibe FZA 8 st HLN 37	6	
	Stiftschraube M 12 x 1,5 - 35 Kr 391 (zum Befestigen des Getriebes am Zwischengehäuse)	6	
	Sechskantmutter M 12 x 1,5 Kr 731	6	
50 931	Zahnscheibe FZA 12 st HLN 37	6	
50 932	Führungsbuchse	1	
50 933	Führungsrohr	1	für SD und A/D
50 934	Führungsrohr	1	für S und A
	Stiftschraube M 8 x 20 DIN 939 (zum Befestigen der Führungsbuchse)	4	
	Sechskantmutter M 8 DIN 934	4	
50 937	Zahnscheibe FZA 8 st HLN 37	4	
	Verschleißschraube AM 26 x 1,5 DIN 7604 (zum Geschwindigkeitsmessergehäuse)	1	
	Umhüllung dazu A 26 x 32 DIN 7603	1	für A, O und A/D

Gruppe G

a) Wechselgetriebe 5 Gang, 2. Räder, Wellen, Lager

Ersatzteil-Nr.	Benennung	Anzahl je Gruppe	Bemerkungen
50 945	Antriebszahnrad für Dieselmotor	1	
50 946	Antriebszahnrad für Vergasermotor	1	
50 947	Sprengring	1	
	Hochschulterkugellager 6206 DIN 625	1	
50 949	Abstandring	1	
	Hochschulterkugellager 6211 N DIN 625	1	
50 951	Sprengring	1	
50 952	Spezialrollkugellager 20 x 28 x 30 lang FAG Nr. 58.412	1	
50 953	Hauptwelle	1	
50 954	Schiebemuffe	1	
	Sg-Ring 40 x 2,5 DIN 471	1	
50 956	Schraubenrad für 4. Gang	1	
50 957	Buchse (für 4. Gang)	1	
50 958	Scheibe (zur Hauptwelle)	1	
50 959	Schraubenrad (zum 3. Gang)	1	
50 960	Scheibe (für Schraubenrad zum 3. Gang)	1	
50 961	Zahnrad (für 2. Gang)	1	
50 962	Zahnrad (für 1. Gang)	1	
	Sg-Ring 90 x 3 DIN 472	1	
	Hochschulterkugellager 6308 DIN 625	1	
50 965	Ausgleichscheibe	n. Bed.	
50 966	Schraubenrad (für Tachometerantrieb)	1	für Dieselmotor
50 967	Schraubenrad (für Tachometerantrieb)	1	für Benzinmotor
50 968	Mitnehmerflansch	1	



Gruppe G

Ersatzteil-Nr.	Benennung	Anzahl je Gruppe	Bemerkungen
50 969	Buchse	1	
—	Kronenmutter, flach M 30 x 1,5 Kr 754	1	
—	Splint 5 x 55 DIN 94	1	
50 972	Simmerring Nr. 9	1	
50 973	Belegscheibe	1	
50 974	Filzringhalter	1	
50 975	Filzring	1	
50 976	Schraubenritzel (für Tachometerantrieb)	1	für Dieselmotor
50 977	Schraubenritzel (für Tachometerantrieb)	1	für Benzinmotor
50 978	Lagerung	1	
50 979	Spurzapfen	1	
50 980	Nebenwelle	1	
—	Hochschulterkugellager 6306 DIN 625	1	
50 982	Scheibe (für Antriebsrad)	1	
50 983	Antriebsrad für Getriebewelle mit Rad zum 4. Gang	1	
—	Paßfeder 12 x 8 x 75 DIN 496	1	
—	Hochschulterkugellager hinten 6307 DIN 625	1	
50 986	Rücklaufbolzen	1	
50 987	Rücklaufrad	1	
50 988	Buchse (für Rücklaufrad)	1	

Gruppe G

a) Wechselgetriebe 5 Gang. 3. Schaltung

Ersatzteil-Nr.	Benennung	Anzahl je Gruppe	Bemerkungen
50 995	Schalthebel mit Kugel und Knopf	1	
50 996	Schalthebelknopf	1	
50 997	Kugelkappe	1	
—	Halbrundschraube M 5 x 10 DIN 86	3	
50 999	Kugelabschnitt	1	
51 000	Druckfeder	1	
51 001	Kegelfeder (für Schalthebel)	1	
51 002	Scheibe (für Schalthebel)	1	
51 003	Kerbstift 3 x 26 Ka 1	1	
51 004	Verriegelungsschieber	1	
51 005	Sperstück (für Verriegelungsschieber)	2	
—	Senkriet 4 x 20 DIN 661	4	
51 007	Sechskantschraube	2	
—	Sechskantmutter M 8 Kr 751	2	
51 009	Schraubenfeder	2	
—	Scheibe 8 DIN 1440	2	
51 011	Klemmbügel (für Schaltwellen)	2	
—	Sechskantschraube M 8 x 25 DIN 931 (zum Befestigen der Schaltstangen)	4	
51 013	Zahnscheibe FZA 8 st HLN 37	4	
51 014	Schaltwelle (für 1. Gang)	1	
51 015	Abstandrohr (für Schaltwelle, 1. Gang)	1	
51 016	Schaltwelle (für 2. und 3. Gang)	1	
51 017	Abstandrohr (für Schaltwelle, 2. Gang)	1	
51 018	Abstandrohr (für Schaltwelle, 3. Gang)	1	



Gruppe G

Ersatzteil-Nr.	Benennung	Anzahl je Gruppe	Bemerkungen
51 019	Schaltwelle (für 4. und 5. Gang)	1	
51 020	Abstandrohr (für Schaltwelle, 4. Gang)	1	
51 021	Abstandrohr (für Schaltwelle, 5. Gang)	1	
51 022	Schaltwelle (für Rückwärtsgang)	1	
51 023	Abstandrohr (für Schaltwelle, Rückwärtsgang vorn)	1	
51 024	Abstandrohr (für Schaltwelle, Rückwärtsgang hinten)	1	
51 025	Schaltgabel (für 1. Gang)	1	
51 026	Schaltgabel (für 2. und 3. Gang)	1	
51 027	Schaltgabel (für 4. und 5. Gang)	1	
51 028	Schaltgabel (für Rückwärtsgang)	1	
51 029	Kugel 11,5	4	
51 030	Schraubfeder	1	

Gruppe G

b) Zwischengetriebe für Allradantrieb. 1. Gehäuse

Ersatzteil-Nr.	Benennung	Anzahl je Gruppe	Bemerkungen
51 031	Gehäuse, vorderes (zum Zwischengetriebe)	1	
51 032	Abschlußdeckel, vorderer	1	
51 033	Dichtung (zum vorderen Abschlußdeckel)	1	
—	Sechskantschraube M 8 x 35 DIN 934	4	
51 035	Zahnscheibe FZA 8 st	4	
51 036	Filterringhalter	1	
51 037	Filterring	1	
51 038	Belegscheibe	1	
51 039	Stimmerring 55 mm Außen- \varnothing , 80 mm Außen- \varnothing	1	
51 040	Zwischengetriebegehäuse	1	
51 041	Dichtung	1	
—	Sechskantschraube M 8 x 22 DIN 934	12	
51 043	Zahnscheibe FZA 8 st HLN 37	12	
51 044	Haltering	1	
—	Sechskantschraube M 8 x 18 DIN 934	8	
51 046	Zahnscheibe FZA 8 st HLN 37	8	
—	Sechskantverschlußschraube M 22 x 1,5 DIN 7904	3	
—	Dichtring C 22 x 27 DIN 7903	3	
51 049	Tachometergehäuse	1	
51 050	Dichtung (für Geschwindigkeitsmesser- gehäuse)	1	
—	Sechskantschraube M 8 x 30 DIN 934 (zum Befestigen des Geschwindigkeits- messergehäuses)	4	
51 052	Zahnscheibe FZA 8 st HLN 37	4	



Gruppe G

Ersatzteil-Nr.	Benennung	Anzahl je Gruppe	Bemerkungen
51 053	Filterringhalter	1	
51 054	Filterring	1	
51 055	Beilegscheibe	1	
51 056	Simmerring 55 mm Wellen- \varnothing , Außen- \varnothing 80 mm	1	
51 057	Abschlußdeckel (zum Vordernachtrieb)	1	
51 058	Dichtung (zum vorderen Abschlußdeckel)	1	
—	Sechskantschraube M 8 \times 20 DIN 931	6	
51 060	Zahnscheibe FZA 8 st HLN 37	6	
51 061	Filterringhalter	1	
51 062	Filterring	1	
51 063	Beilegscheibe	1	
51 064	Simmerring Außen- \varnothing 80 mm, Wellen- \varnothing 55 mm	1	
51 065	Abschlußdeckel (zum Vorderachsantrieb)	1	
51 066	Dichtung (zum Abschlußdeckel)	1	
—	Sechskantschraube M 8 \times 30 DIN 931 (zum Befestigen des Abschlußdeckels)	8	
51 068	Zahnscheibe FZA 8 st HLN 37	8	
51 069	Schaltdeckel zum Zwischengehäuse mit Entlüftungrohr	1	
51 070	Dichtung (für Schaltdeckel)	1	
—	Sechskantschraube M 8 \times 15 DIN 931 (zum Befestigen des Schaltdeckels)	6	
51 072	Zahnscheibe FZA 8 st HLN 37	6	

Gruppe G

b) Zwischenge triebe für Allradantrieb. 2. Räder, Wellen, Lager

Ersatzteil-Nr.	Benennung	Anzahl je Gruppe	Bemerkungen
51 078	Großes Zahnrad	1	
51 079	Mitnehmerflansch	1	
51 080	Buchse (für Flansch)	1	
—	Kronenmutter, flach M 30 \times 1,5 Kr 751	1	
—	Splint 5 \times 55 DIN 94	1	
—	Hochschulterlagelager 6208 DIN 625	1	
—	Sg-Ring 80 \times 2,5 DIN 472	1	
51 085	Abstandbuchse	1	
—	Hochschulterlagelager 6211 DIN 625	1	
51 087	Buchse (zum großen Zahnrad)	1	
51 088	Spezialrollenlager FAC Nr. 58 412 20 \times 28 \varnothing \times 30 lang	1	
51 089	Planetenwelle	1	
51 090	Scheibe (für Sonnenrad)	1	
51 091	Sonnenrad	1	
51 092	Präzisions-Stahlrollen 5,5 \varnothing \times 8 lang	56	
51 093	Planetenrad	3	
—	Gewindestift M 10 \times 10 DIN 551	6	
51 095	Nadeln 3 mm \varnothing \times 15,8 mm lang	138	
51 096	Deckel (zur Planetenwelle)	1	
51 097	Limskopfschraube	6	
—	Kronenmutter, flach M 12 Kr 754	6	
—	Splint 3 \times 28 DIN 94	6	
51 100	Scheibe (für Planetenwelle)	1	



Gruppe G

Ersatzteil-Nr.	Benennung	Anzahl je Gruppe	Bemerkungen
51 101	Druckfeder	1	
—	Zylinderstift 5 h 8×10 DIN 7	1	
51 103	Schiebemuffe	1	
51 104	Feder (zur Schiebemuffe)	12	
51 105	Kugel 5 $\frac{3}{4}$	12	
51 106	Bremsring (für Schiebemuffe)	1	
51 107	Bremskonus	2	
—	Senkriete 4×13 DIN 661	12	
51 109	Schiebemuffe (zum Antriebsrad)	1	
51 110	Scheibe	1	
51 111	Antriebsrad	1	
51 112	Präzisions-Stahlrollen 5,5 mm \varnothing × 8 lang	56	
51 113	Abstandring	1	
51 114	Scheibe (zum Antriebsrad)	1	
—	Schräglagellager 3308 X DIN 629	1	
—	Sg-Ring 90×3 DIN 472	1	
51 117	Schraubenrad (für Tachometerantrieb)	1	
51 118	Schraubenritzel	1	
51 119	Lagerung	1	
51 120	Spurzapfen	1	
51 121	Mitnehmerflansch	1	
51 122	Buchse (für Flansch)	1	
—	Kronenmutter, flach M 30×1,5 Kr 754	1	
—	Splint 5×5,5 DIN 94	1	
51 125	Zwischenrad	1	
—	Zylinderrollenlager WJM 30 DIN 5412	2	
51 127	Paßscheibe	2	

Gruppe G

Ersatzteil-Nr.	Benennung	Anzahl je Gruppe	Bemerkungen
51 128	Paßscheibe	1	
51 129	Paßscheibe	1	
51 130	Vorderantriebsrad	1	
—	Hochschulterkugellager 6308 DIN 625	1	
—	Hochschulterkugellager 6307 DIN 625	1	
51 133	Paßscheibe	2	
51 134	Paßscheibe	1	
51 135	Paßscheibe	1	
51 136	Mitnehmerflansch	1	
51 137	Buchse (für Flansch)	1	
—	Kronenmutter, flach M 30×1,5 DIN 754	1	
—	Splint 5×5,5 DIN 94	1	



Gruppe G

b) Zwischengetriebe für Allradantrieb. 3. Schaltung und Aufhängung

Ersatzteil-Nr.	Benennung	Anzahl je Gruppe	Bemerkungen
51 145	Welle (zur Schaltgabel)	1	
51 146	Unterlegscheibe (zur Welle der Schaltgabel)	1	
—	Zylinderstift 2 h 11×5 DIN 7	1	
51 148	Schaltgabel	1	
51 149	Stein (zur Schaltgabel)	2	
—	Vierkantschraube mit Band M 8×25 DIN 478	2	
51 151	Zahnscheibe FZA 8 st	2	
—	Sechskantschraube M 6×15 DIN 933	1	
51 153	Zahnscheibe FZA 6 st HLN 37	1	
—	Sechskantverschlußschraube M 26×1,5 DIN 7004	1	
—	Dichttring C 26×32 DIN 7603	1	
51 156	Schalthebel	1	
51 157	Mitnehmer	1	
51 158	Lasche	2	
—	Gewindestift mit Ringschneide M 8×25 DIN 433	2	
—	Sechskantmutter M 8 DIN 934	2	
—	Sechskantschraube M 8×25 DIN 931	1	
—	Scheibe 8 st Kr 061	1	
51 163	Schraubfeder	1	
51 164	Kugel 9,6 st	1	
51 165	Schalthebel für Zwischengetriebebetätigung	1	
51 166	Schalthebelknopf	1	

Gruppe G

Ersatzteil-Nr.	Benennung	Anzahl je Gruppe	Bemerkungen
—	Gewindestift M 5×18 DIN 553	1	
51 168	Lagerzapfen (für Schalthebel)	1	
—	Sechskantschraube M 8×20 DIN 931	2	
51 170	Zahnscheibe FZA 8 st HLN 37	2	
51 171	Scheibe	1	
51 172	Feder	1	
—	Scheibe 20 DIN 1440	1	
—	Splint 5×25 DIN 94	1	
51 175	Schaltstange	1	
—	Gabelkopf 10 Kr 1752	2	
—	Bolzen 10 L 8×28×23,5 DIN 1434	2	
—	Scheibe 10,3 DIN 433	2	
—	Splint 3×15 DIN 94	2	
—	Sechskantmutter M 10 DIN 934	2	
—	Winkelgelenk vollst. A 15 Kr 1802	1	
51 182	Zahnscheibe FZA 10 st	1	
—	Aufhängung		
51 183	Schutzklappe (für Gummipuffer)	6	
51 184	Gummipuffer	6	
51 185	Abstandrohr	3	
—	Sechskantschraube mit Splintloch M 14×1,5×75 Kr 551	3	
—	Scheibe 14 DIN 1440	3	
—	Kronenmutter M 14×1,5 DIN 935	3	
—	Splint 3×30 DIN 94	3	



Gruppe G

e) Kraftübertragung

Ersatzteil-Nr.	Benennung	Anzahl je Gruppe	Bemerkungen
51 195	Zwischenwelle (für 3700 Radstand)	1	
51 196	Zwischenwelle (für 4200 Radstand)	1	
51 197	Mitnehmerflansch	1	
51 198	Buchse	1	
—	Paßfeder 8×7×45 DIN 496	1	
51 200	Sicherungsblech	1	
—	Sechskantmutter M 20×1,5 Kr 752	1	
51 202	Sechskantschraube	8	
—	Sechskantmutter M 8 DIN 934	8	
51 204	Sicherungsblech	4	
51 205	Zwischenlagergehäuse	1	
51 206	Gehäusedeckel	1	
51 207	Paßscheibe	n.Bed.	nur für 8 D und 8 O
—	Sechskantschraube M 8×25 DIN 934	4	
51 209	Zahnscheibe FZA 8 st HLN 37	4	
51 210	Filzringhalter	1	
51 211	Filzring	1	
51 212	Beilegscheibe	1	
51 213	Simmerring 80 \varnothing × 45 \varnothing × 13	13	
—	Hochschulterkugellager 6208 DIN 625	1	
51 215	Abstandbüchse	1	
—	Hochschulterkugellager 6308 DIN 625	1	
51 217	Nutmutter	1	
51 218	Simmerring 80 \varnothing × 60 \varnothing × 13	1	
51 219	Beilegscheibe	1	

Gruppe G

Ersatzteil-Nr.	Benennung	Anzahl je Gruppe	Bemerkungen
51 220	Rilzringhalter	1	
51 221	Filzring	1	
51 222	Schutzkappe (für Gummipuffer)	4	
51 223	Gummipuffer	4	
51 224	Abstandrohr	2	
—	Sechskantschraube mit Splintloch M 14×1,5×75 8 Kr 551	2	
—	Scheibe 14 DIN 1440	2	nur für 8 D und 8 O
—	Kronenmutter M 14×1,5 DIN 935	2	
—	Splint 3×30 DIN 94	2	
51 229	Kardanwelle (für 3700 Radstand)	1	
51 230	Kardanwelle (für 4200 Radstand)	1	
51 231	Sechskantschraube	16	
—	Sechskantmutter M 8 DIN 934	16	
51 233	Sicherungsblech	8	
51 234	Zwischenwelle (für 3700 Radstand)	1	
51 235	Zwischenwelle (für 4200 Radstand)	1	
51 236	Sechskantschraube	16	
—	Sechskantmutter M 8 DIN 934	16	
51 238	Sicherungsblech	8	nur für A/D und A/O
51 239	Kardanwelle (für 3700 Radstand) ¹⁾	2	
51 240	Kardanwelle (für 4200 Radstand) ¹⁾	2	
51 241	Sechskantschraube	32	
—	Sechskantmutter M 8 DIN 934	32	
51 243	Sicherungsblech	32	

¹⁾ Von Firma Rheinmetall-Borsig A.G., Sömmerring, und Eugen Klein, Eßlingen.



Gruppe V

a) Vorderachse, Radaufhängung und Nabenteile. Typ B 3090 S/D und S/O

Ersatzteil-Nr.	Benennung	Anzahl je Gruppe	Bemerkungen
51 249	Vorderachskörper	1	
51 250	Achsschenkel, links	1	
51 251	Achsschenkel, rechts	1	
51 252	Lagerbuchse oben und unten	4	
51 253	Achsschenkelbolzen	2	
51 254	Kerbstift 8×55 Ks 1	2	
51 255	Verschlußdeckel	2	
51 256	Paßscheibe	n.Be.d	
51 257	Schutzkappe, obere	2	
51 258	Schutzkappe, untere	2	
51 259	Druckscheibe, obere	2	
51 260	Druckscheibe, mittlere	2	
51 261	Druckscheibe, untere	2	
51 262	Kerbstift 5×8 Ks 1	4	
51 263	Verschlußplatte	2	
51 264	Abstandring	2	
—	Kegelrollenlager 30 300 DIN 720	2	
—	Kegelrollenlager 30 307 DIN 720	2	
51 267	Anlaufscheibe	2	
—	Fl. Sechskantmutter M 28×1,5 Kr 752	4	
51 269	Sicherungsblech	2	
51 270	Vorderradnabe	2	
51 271	Stummerring 79×10×13	2	
51 272	Schutzkappe	2	

Gruppe V

Ersatzteil-Nr.	Benennung	Anzahl je Gruppe	Bemerkungen
51 273	Schaftschraube	2	
51 274	Radbolzen	16	
—	Zylinderstift 5 m 6×8 DIN 7	16	
—	Sechskantmutter M 20×1,5 Kr 751	16	
51 277	Zahnscheibe FZA 10 st HLN 37	16	
—	Kugelbundmutter A 20 Kr 4361	16	

4 5 4 3 2 1 7

Gruppe V

a) Vorderachse, Radaufhängung, Antriebs- und Nabenteile,
Typ B 3000 A/D und A/O

Ersatzteil-Nr.	Benennung	Anzahl je Gruppe	Bemerkungen
51 284	Vorderachsgehäuse	1	
—	Sechskantverschlußschraube M 30×1,5 DIN 7604	1	
—	Dichtring C 30×36 DIN 7003	1	
—	Sechskantverschlußschraube	1	
—	Dichtring C 45×52 DIN 7003	1	
—	Sechskantverschlußschraube AM 14×1,5 DIN 7604	1	
51 290	Scheibe (zur Verschlußschraube)	1	
51 291	Sich (zur Verschlußschraube)	1	
—	Dichtring C 14×18 DIN 7603	1	
—	Dichtring C 14×18 DIN 7603	1	
51 293	Lagerdeckel	1	
51 294	Lagerbügel	2	
51 295	Dichtung (für Lagerdeckel)	1	
51 296	Sicherungsblech (für Lagerbügel)	2	
—	Sechskantschraube M 14×1,5×85 Kr 551 (zum Befestigen des Lagerbügels)	4	
—	Sechskantschraube M 10×25 DIN 931 (zum Befestigen des Lagerdeckels)	14	
—	Sechskantschraube M 10×30 DIN 931 (zum Befestigen des Lagerdeckels)	2	
51 300	Paßscheibe (zum Befestigen des Lager- deckels)	2	
51 301	Zahnscheibe FZA 10 st HLN 37	16	
51 302	Druckschraube	1	

66

Gruppe V

Ersatzteil-Nr.	Benennung	Anzahl je Gruppe	Bemerkungen
51 303	Kopf (zur Druckschraube)	1	
—	Sechskantmutter M 20×1,5 Kr 752	1	
Kegelradtriebwerk			
51 305	Kugellagerbuchse	1	
51 306	Deckel	1	
51 307	Paßscheibe	n.Ed.	
51 308	Paßscheibe	n.Ed.	
51 309	Paßscheibe	n.Ed.	
51 310	Paßscheibe	n.Ed.	
—	Sechskantschraube M 12×1,5×35 Kr 551 (zum Befestigen der Kugellagerbuchse)	6	
51 312	Zahnscheibe FZA 12 st HLN 37	6	
51 313	Filteringhalter	1	
51 314	Filterring	1	
51 316	Belegscheibe	1	
51 316	Simmerring 80×60×13 st	1	
—	Schräglager 3300 X DIN 629	1	
—	Zylinderrollenlager NJM 30 DIN 5412	1	
51 319	Mitnehmer	1	
51 320	Buchse	1	
51 321	Kl. Antriebskegelrad, 7 Zähne	1	} für A/D
51 322	Gr. Antriebskegelrad, 34 Zähne	1	
51 323	Kl. Antriebskegelrad, 6 Zähne	1	} für A/O
51 324	Gr. Antriebskegelrad, 35 Zähne	1	
51 325	Kronenmutter	1	
—	Scheibe 30 DIN 125	1	
—	Splint 5×55 DIN 94	1	

67

4 5 4 3 2 1 8

Gruppe V

Ersatzteil-Nr.	Benennung	Anzahl je Gruppe	Bemerkungen
51 328	Ausgleichgehäuse, links	1	
51 329	Ausgleichgehäuse, rechts	1	
—	Sechskantschraube mit Splintloch M 10×50 SK DIN 931 (zum Befestigen des Gehäuses)	8	
51 331	Zahnscheibe FZA 10 st	8	
—	Splint 2×22 DIN 94	8	
—	Halbrundniet 10×32 DIN 124 (zum Befestigen des großen Antriebs- kegelrades)	12	
—	Kegelrollenlager 30 212 DIN 720	2	
51 335	Ausgleichstorn	1	
51 336	Kleines Ausgleichkegelrad	4	
51 337	Großes Ausgleichkegelrad	2	
51 338	Paßscheibe	4	
51 339	Druckscheibe	2	
51 340	Nutmutter	2	
Doppelgelenk			
51 341	Dichtungsflansch	2	
51 342	Paßscheibe	n. Bed.	
—	Sechskantschraube M 8×20 DIN 931	12	
51 344	Zahnscheibe FZA 8 st HLN 37	12	
51 345	Filzringhalter	2	
51 346	Filzring	2	
51 347	Stimmerring 80×60 g, 13 breit	2	
—	Hochschulterkugellager 6210 DIN 625	2	
51 349	Mutter	2	
51 350	Sicherung	2	

68

Gruppe V

Ersatzteil-Nr.	Benennung	Anzahl je Gruppe	Bemerkungen
51 351	Welle mit Doppelgelenk (für Vorderradantrieb, rechts)	1	
51 352	Welle mit Doppelgelenk (für Vorderradantrieb, links)	1	
51 353	Achszwischenstück, links und rechts	2	
—	Sechskantschraube M 12×1,5×25 Kr 551 (zum Befestigen des Achszwischen- stückes)	24	
51 355	Zahnscheibe FZA 12 st HLN 37	24	
51 356	Buchse (für Achszwischenstück)	4	
51 357	Kerbstift 5×12 Ks 1	4	
51 358	Vorderachsträger	je 1	
51 359	Buchse (für Vorderradträger)	4	
51 360	Lagerdeckel, oberer	2	
51 361	Lagerdeckel, unterer	2	
—	Sechskantschraube M 12×1,5×40 Kr 551 (für Lagerdeckel)	16	
51 363	Zahnscheibe FZA 12 st HLN 37	16	
51 364	Verschlussscheibe	4	
51 365	Druckscheibe, obere	2	
51 366	Kerbstift 5×10 Ks 1	4	
51 367	Druckscheibe, mittlere	2	
51 368	Druckscheibe, untere	2	
51 369	Schutzkappe	2	
51 370	Dichtungsring, oben	2	
51 371	Gleitscheibe	2	
51 372	Dichtungsring, unten	2	
51 373	Paßstift 5×15 DIN 7	8	

69

4 5 4 3 2 1 9

Gruppe V

Ersatzteil-Nr.	Benennung	Anzahl je Gruppe	Bemerkungen
Nabenteile			
51 374	Lagergehäuse	2	
51 375	Deckel (für Lagergehäuse)	2	
—	Sechskantschraube M 8 × 18 DIN 931 (zum Befestigen des Lagerdeckels)	12	
51 377	Zahnscheibe FZA 8 st HLN 37	12	
51 378	Götze-Dichtung 50 × 72 × 12 st WD 830	2	
—	Nutmutter M 65 × 1,5 Kr 851	2	
51 380	Sicherungsblech	2	
51 381	Paßscheibe	div.	
—	Zylinderrollenlager NL 65 DIN 5412	2	
51 383	Abstandbüchse	2	
—	Hochschulterkugellager 6215 DIN 625	2	
51 385	Ringmutter	2	
51 386	Hakensprengring	2	
51 387	Simmerring 120 × 98 13 st	2	
51 388	Abstandring	2	
51 389	Radnabe	2	
51 390	Verschlußdeckel	2	
51 391	Gewindwarze	2	
—	Druckschmierkopf A 16 Kr 1411	2	
51 393	Radbolzen	16	
—	Zylinderstift 5 × 10 DIN 7	16	
—	Sechskantmutter M 20 × 1,5 Kr 751	16	
51 396	Zahnscheibe FZA 20 st HLN 37	16	
—	Kugelmutter A 20 Kr 4361	16	
51 398	Ölfangring	2	

70

Gruppe V

b) Vorderachse. Abfederung

Ersatzteil-Nr.	Benennung	Anzahl je Gruppe	Bemerkungen
51 404	Vorderfeder	2	
51 405	Buchse in der Vorderfeder	4	
51 406	Sicherungsblech	2	
51 407	Sicherungsblech	2	
51 408	Federunterlage	2	
51 409	Federunterlage	2	
51 410	Federbügel	4	
51 411	Federbügel	4	
—	Sechskantmutter M 14 × 1,5 DIN 934	8	
—	Sechskantmutter M 14 × 1,5 DIN 936	8	
51 414	Federbohle	2	
51 415	Federbolzen	6	
—	Kronenmutter, flach M 16 × 1,5 Kr 754	6	
—	Splint 4 × 30 DIN 94	6	
Stoßdämpfer			
51 418	Öldruckstoßdämpfer, rechts und links, Typ D 1000-35 F 9226 ¹⁾	je 1	
—	Sechskantschraube M 16 × 1,5 × 95 Kr 551 (zum Befestigen des Stoßdämpfers)	4	
51 420	Zahnscheibe FZA 16 st HLN 37	4	
—	Sechskantmutter M 16 × 1,5 Kr 751	4	
51 422	Hebel (zum Stoßdämpfer) F 9228 ¹⁾	2	
51 423	Verbindungsstange, vollständig F 9229 38 061 ¹⁾	2	
51 424	Platte (für Stoßdämpfer)	2	
51 425	Buchse	2	

¹⁾ Von Firma Boge & Sohn G. m. b. H., Eitorf a. d. Sieg.

71

4 5 4 3 2 2 0

Gruppe V

c) Lenkung und Lenkbeifügung

Ersatzteil-Nr.	Benennung	Anzahl je Gruppe	Bemerkungen
51 431	Lenkungsbock	1	
51 432	Deckel (für Lenkungsbock)	1	
—	Sechskantschraube M 12×1,5×28 Kr 651	4	
51 434	Zahnscheibe FZA 12 st HLN 37	4	
—	Gewindestift M 10×25 DIN 553	1	
—	Sechskantmutter M 10 DIN 934	1	
—	Halbrundniet 10×32 DIN 124	4	
—	Halbrundniet 10×30 DIN 124	1	
51 439	Fulmina Lenkung Typ S 3, vollständig F 9510 ¹⁾	1	
51 440	Lenkgehäuse S 301 L ¹⁾	1	
51 441	Deckel L 302 ¹⁾	1	
51 442	Dichtung L 317 (zum Lenkgehäuse) ¹⁾	1	
—	Sechskantschraube M 6×15 Kr 551 (zum Deckel)	6	
—	Federring 6,6 DIN 127	6	
51 445	Buchse 00 L 323 (zum Lenkgehäuse) ¹⁾	1	
—	Sechskantschraube M 10×60 DIN 931 (Klemmschraube)	1	
—	Federring 10,6 DIN 127	1	
—	Sechskantmutter M 10 DIN 934	1	
51 449	Öleinfüllschraube 60 L 438 ¹⁾	1	
51 450	Dichtungsring SK 175 ¹⁾	1	
51 451	Dichtungskappe SK 176 ¹⁾	1	
51 452	Lenkspindel S 30-310 ¹⁾	1	
51 453	Lenkmutter S 306 ¹⁾	1	

¹⁾ Von Firma Fulmina Werke K.G., Mannheim-Friedrichsfeld.

Gruppe V

Ersatzteil-Nr.	Benennung	Anzahl je Gruppe	Bemerkungen
51 454	Oberes Lager S 300 OK ¹⁾		
—	bestehend aus:		
—	fester Kugellagering S 311-1 ¹⁾	1	
—	loser Kugellagering S 312-1 ¹⁾	1	
—	Star-Kugelhalter S 314 ¹⁾	1	
51 455	Unteres Lager S 300 UK ¹⁾		
—	bestehend aus:		
—	fester Kugellagering S 310-4 ¹⁾	1	
—	loser Kugellagering S 332 ¹⁾	1	
—	Star-Kugelhalter S 313 ¹⁾	1	
51 456	Flansch S 318 ¹⁾		
—	mit		
—	Ölstandrohr S 319-1 ¹⁾	1	
51 457	Dichtung S 322 ¹⁾		
—	Sechskantschraube M 10×20 DIN 931	4	
—	Federring 10,6 DIN 127	4	
51 460	Schutzrohr 19 S 316-1 ¹⁾		
—	mit		
—	Härterbüchse 00 F 305 ¹⁾	1	
51 461	Verschlußmutter S 315-1 ¹⁾		
—	Sechskantschraube M 8×40 DIN 931	1	
—	Sechskantmutter M 8 DIN 934	1	
—	Federring 8,5 DIN 127	1	
51 465	Spindelrohr 19 S 304-2 ¹⁾		
51 466	Scheibefeder SA 281 ¹⁾		
—	Sechskantmutter M 22×1,5 Kr 752	1	
51 468	Lenkwelle LG 309-1 ¹⁾		
—	Halbrundniet 4×30 DIN 660	1	
51 470	Befestigungsscheibe LN 221 ¹⁾		
—	Scheibe 25 DIN 125	2	
—	Kronenmutter M 24×1,5 Kr 754	1	
—	Splint 5×45 DIN 94	1	

¹⁾ Von Firma Fulmina Werke K.G., Mannheim-Friedrichsfeld.

4 5 4 3 2 2 1

Gruppe V

Ersatzteil-Nr.	Benennung	Anzahl je Gruppe	Bemerkungen
51 474	Kugelgelenk L 300 K¹⁾ bestehend aus: innerem Kugelring L 307 ¹⁾ äußeren Kugelring L 308 ¹⁾ Sicherungsschraube L 335 ¹⁾	1	
51 475	Bock (für Lenksäule)	1	
—	Sechskantschraube M 8×25 DIN 934	2	
—	Sechskantmutter M 8 DIN 934	2	
51 478	Zahnscheibe FZA 8 st	2	
—	Sechskantschraube M 8×18 DIN 931	2	
—	Sechskantmutter M 8 DIN 934	2	
51 481	Zahnscheibe FZA 8 st	2	
51 482	ZF-Roll-Lenkung Modell 660, vollständig ²⁾	1	
51 483	Lenkgehäuse 66 Gh-71 (mit eingepreßten Lagerbuchsen und Simmering ²⁾)	1	
51 484	Simmering BM 32×45×10	1	
51 485	Lagerbuchse, innere, 66 Lb 46 ²⁾	1	
51 486	Lagerbuchse, äußere, 66 Lb 35 ²⁾	1	
51 487	Feststellschraube 000 698 ²⁾	1	
—	Sechskantmutter Mu 4 M 10 DIN 934	1	
51 489	Öleinfüllstopfen M 18×1,5 ZF Norm 7	1	
51 490	Schnecke mit Lenkspindel 663 001/650 LS 10 L=1408 ²⁾	1	nur zusammenlieferbar
—	Lenkradmutter M 22×1,5 Kr 752	1	
51 492	Kugellager 400 004 ²⁾	2	
51 493	Kugellager mit Kugeln 000 927 ²⁾	2	

¹⁾ Von Firma Fulmina Werke K.G., Mannheim-Friedrichsfeld.
²⁾ Von Firma Zahnradfabrik Friedrichshafen.

Gruppe V

Ersatzteil-Nr.	Benennung	Anzahl je Gruppe	Bemerkungen
51 494	Haltering 400 005 ¹⁾	2	
—	Lenkradkell 5×7,5 DIN 304	1	
51 496	Mantelrohr 600 Ma 11/L=1200 mit Nachstellmutter 62 Na 15 ¹⁾	1	nur zusammenlieferbar
51 497	Gummibuchse 600 981 ¹⁾	1	
51 498	Fingerhebelwelle 66 Fw 22 Rh 230 (mit Kronenmutter und Splint, ohne Timkenlager)	1	
—	Kronenmutter M 26×1,5 Kr 754	1	
—	Splint 5×50 DIN 94	1	
51 501	Timkenlager, vollständig 0 044 998-A ¹⁾ bestehend aus: Fingerbolzen 043 502 ²⁾ Korn 044 004 ¹⁾ Mutter 025 009 ¹⁾ Steuerungblech 028 015 ¹⁾ Königsche Rollen 043 002 ¹⁾	1	nur ausnahmsweise nach Muster lieferbar
51 502	Gehäusedeckel 66 Gd-2 ¹⁾	1	
51 503	Nachstellschraube 00 684 ¹⁾	1	
—	Feststellmutter M 12×1,5 Kr 752	1	
51 505	Papierdichtung 609 100 ¹⁾	1	
—	Sechskantschraube M 8×22 DIN 931	2	
—	Sechskantschraube M 8×35 DIN 931	4	
—	Federring 8,5 DIN 127	6	
51 509	Abschlußdeckel 00 908 mit Ölstandrohr 620 0e 12.1 ¹⁾	1	
51 510	Papierdichtung 034 004 ¹⁾	1	
—	Zylinderschraube M 6×10 DIN 88	4	
—	Federscheibe 6,0 DIN 127	4	
—	Lenkrad mit Signal DIN 74 101	1	
51 514	Lenkhebel b/Fulmina-Lenkung	1	

¹⁾ Von Firma Zahnradfabrik Friedrichshafen.



Gruppe V

Ersatzteil-Nr.	Benennung	Anzahl je Gruppe	Bemerkungen
51 515	Lenkhebel b ZF Roß-Lenkung	1	
51 516	Schubstange	1	
—	Splint 4×30 DIN 94	2	
51 518	Lenkhebel, links	1	
51 519	Lenkhebel, rechts	1	
—	Scheibe 23 Kr 961	2	
—	Kronenmutter, flach, M 22×1,5 Kr 754	2	
—	Splint 5×4 DIN 94	2	
—	Paßfeder A 10×6×30 DIN 496 (für Lenkhebel)	2	
51 524	Lenkhebel, oberer	1	
—	Scheibe 23 Kr 961	1	
—	Kronenmutter, flach, M 22×1,5 Kr 754	1	
—	Splint 5×40 DIN 94	1	
—	Paßfeder A 10×6×30 DIN 496	1	
51 529	Spurstange	1	
51 530	Lenkspurhebel, links	1	
51 531	Lenkspurhebel, rechts	1	
—	Scheibe 25 DIN 125	2	
—	Kronenmutter, flach, M 24×1,5 Kr 754	2	
—	Splint 5×40 DIN 94	2	
—	Paßfeder A 10×6×35 DIN 496 (für Lenkspurhebel)	2	
51 536	Lenkhebel, oberer	1	
—	Scheibe 25 DIN 125	1	
—	Kronenmutter, flach, M 24×1,5 Kr 754	1	
—	Splint 5×45 DIN 94	1	
—	Paßfeder A 10×6×35 DIN 496	1	
51 541	Spurstange	1	

Gruppe H

a) Hinterachse, I. Gehäuse

Ersatzteil-Nr.	Benennung	Anzahl je Gruppe	Bemerkungen
51 547	Hinterachsgehäuse	1	
—	Sechskantverschlußschraube M 30×1,5 DIN 7604	1	
—	Dichtring C 30×36 DIN 7603	1	
51 550	Sechskantverschlußschraube	1	
—	Dichtring C 45×52 DIN 7603	1	
51 552	Sieb	3	
—	Sechskantverschlußschraube M 14×1,5 DIN 7604	1	
—	Dichtring C 14×18 DIN 7603	1	
51 555	Seitenrohr (eingepreßt in S/O 59 211)	2	
—	Gewindestift mit Spitze 12×22 DIN 553 (zum Seitenrohr)	2	
51 557	Lauftring (aufgepreßt auf S/O 59 211)	2	
51 558	Ölfangblech	2	
51 559	Halteblech (für Bremsleitung)	1	

4 5 4 3 2 2 4

Gruppe H

a) Hinterachse, 2. Nabenteile

Ersatzteil-Nr.	Benennung	Anzahl je Gruppe	Bemerkungen
51 613	Hinterradnabe	2	
51 614	Dichtungsflansch	2	
51 615	Ölschleuderring	2	
—	Stiftschraube M 8×25 DIN 939	12	
—	Sechskantmutter M 8 DIN 934	12	
51 618	Zahnscheibe FZA 8 st	12	
51 619	Original-Götze-Wellendichtung	2	
—	Kegelrollenlager 32 214 DIN 720	2	
—	Kegelrollenlager 32 212 DIN 720	2	
51 622	Mutter (für Achsrohr)	4	
51 623	Sicherungsblech	2	
51 624	Dichtung (zum Flansch der Ausgleichwellen)	2	
51 625	Stiftschraube (zum Befestigen der Ausgleichwellen)	12	
51 626	Konischer Ring	6	
51 627	Zahnscheibe FZA 12 st HLN 37	12	
—	Sechskantmutter M 12×1,5 Kr 752	12	
51 629	Radbolzen	16	
—	Zylinderstift 5×10 DIN 7	16	
51 631	Zahnscheibe FZA 20 st HLN 37	16	
—	Sechskantmutter M 20×1,5 Kr 751	16	
—	Kugelmutter A 20 Kr 4361	16	

80

Gruppe H

a) Hinterachse, 3. Hinterfeder, Stoßdämpfer

Ersatzteil-Nr.	Benennung	Anzahl je Gruppe	Bemerkungen
51 639	Hinterfeder	2	
51 640	Buchse im Federauge	2	
51 641	Federbolzen	2	
51 642	Flansch	2	
—	Sechskantschraube M 10×20 DIN 931	2	
51 644	Zahnscheibe FZA 10 st HLN 37	2	
51 645	Federplatte	2	
51 646	Befestigungsschraube	8	
51 647	Befestigungsschraube	4	
51 648	Befestigungsschraube	4	
51 649	Unterlegscheibe	8	
51 650	Zahnscheibe FZA 14 st HLN 37	8	
—	Sechskantmutter M 14 DIN 934	8	
51 652	Federunterlage, oben	2	
51 653	Federunterlage, unten	2	
Stoßdämpfer			
51 654	Öldruckstoßdämpfer, rechts und links Typ D 1009-35 (F 9225 ¹⁾)	je 1	
—	Befestigungsschraube M 16×1,5×150 Kr 551 (zum Stoßdämpfer am Rahmen)	4	
51 656	Zahnscheibe FZA 16 st HLN 37	4	
—	Sechskantmutter M 16×1,5 Kr 751	4	
51 658	Hebel F 9863 ¹⁾ (zum Stoßdämpfer)	2	
51 659	Gestänge, vollst. 38 061 F 9229 ¹⁾	2	
51 660	Zwischenstück	2	

¹⁾ Von Firma Boge & Sohn G. m. b. H., Eitorf a. d. Sieg.

81

4 5 4 3 2 2 5

Gruppe B

a) Bremsen und Räder. 1. Vorderradbremse, mech. Teile

Ersatzteil-Nr.	Benennung	Anzahl je Gruppe	Bemerkungen
51 636	Bremsstütze, links	1	
51 607	Bremsstütze, rechts	1	
—	Sechskantschraube M 12×1,5×25 Kr 551 (zum Befestigen der Bremsstütze)	12	
—	Sechskantmutter M 12×1,5 Kr 701	12	nur für S/D, und S/O
51 670	Zahnscheibe FZA 12 st HLN 37	12	
—	Sechskantschraube M 12×1,5×30 Kr 551 (für Bremsstütze)	10	nur für A/D, und A/O
51 672	Zahnscheibe FZA 12 st	16	
51 673	Federaufhängebolzen	2	
51 674	Bremsbackenlagerbolzen	2	
—	Scheibe 30 DIN 1440	2	
—	Kronenmutter M 28×1,5 Kr 754	2	
—	Splint 5×50 DIN 94	2	
51 678	Schwinghebel	8	
51 679	Abstandblech	n. Bed.	
51 680	Abstandblech	n. Bed.	
—	Scheibe 30 DIN 1440	2	
—	Sg-Ring 30×1,5 DIN 471	2	
51 683	Sechskantschraube	2	
—	Kronenmutter M 12×1,5 Kr 754	2	
—	Splint 3×25 DIN 94	2	
51 686	Tützenfeder	4	
51 687	Buchse	2	

82

Gruppe B

Ersatzteil-Nr.	Benennung	Anzahl je Gruppe	Bemerkungen
51 688	Bremsbacke, vollst. mit Belag	4	
—	Bremsbelag B-80 DIN 74 264	4	
51 690	Flachkopf Hohl Niet (für Belag 5×10)	64	
51 691	Bremsbackenlagerbolzen	2	
—	Sg-Ring 30×1,5 DIN 471	2	
51 693	Nachstellexzenter	4	
51 694	Nachstellmutter	4	
51 695	Druckfeder	4	
51 696	Kerbstift 4×20 Ks 1	4	
51 697	Scheibe	4	
—	Kronenmutter M 10 Kr 754	4	
—	Splint 2×22 DIN 94	4	
51 700	Rückholfeder (für vordere Backen — kurze Feder)	2	
51 701	Rückholfeder (für Bremsbacken, Querrfeder)	2	
51 702	Isolationsblech	2	
51 703	Isolationsplatte	2	
51 704	Bremstrommel	2	
—	Senkschraube M 8×16 DIN 87 (zum Befestigen der Bremstrommel)	4	

83

4 5 4 3 2 2 6

Gruppe B

a) Bremsen und Räder. 2. Hinterradbremse, mech. Teile

Ersatzteil-Nr.	Benennung	Anzahl je Gruppe	Bemerkungen
51 711	Bremsstütze, links	1	
51 712	Bremsstütze, rechts	1	
—	Sechskantschraube M 12×1,5×30 Kr 551 (zum Befestigen der Bremse)	16	nur bei GuD-Hinterachse
—	Sechskantschraube M 12×1,5×40 Kr 551 (zum Befestigen der Bremse)	16	nur bei Blech-Hinterachse
—	Sechskantmutter M 12×1,5 Kr 751	16	
51 716	Zahnscheibe FZA 12 st	16	
51 717	Federaufhängebolzen	2	
51 718	Bremsbackenlagerbolzen	2	
—	Scheibe 30 DIN 1440	2	
—	Kronenmutter M 28×1,5 Kr 754	2	
—	Splint 5×60 DIN 94	2	
51 722	Schwinghebel	n.Bod.	
51 723	Abstandblech	n.Bod.	
51 724	Abstandblech	n.Bod.	
—	Scheibe 30 DIN 1440	2	
—	Sg-Ring 30×1,5 DIN 471	2	
51 727	Sechskantschraube	2	
—	Kronenmutter M 12×1,5 Kr 754	2	
—	Splint 3×25 DIN 94	2	
51 730	Buchse	2	
51 731	Tatzenfeder	4	
51 732	Bremsbacke, vollst. mit Belag	4	

84

Gruppe B

Ersatzteil-Nr.	Benennung	Anzahl je Gruppe	Bemerkungen
—	Bremsbelag B 80 DIN 74 264	4	
—	Flachkopf-Hohlniet 5×12 DIN 74 268 (für Belag)	64	
51 735	Bremsbackenlagerbolzen	2	
—	Sg-Ring 30×1,5 DIN 471	2	
51 737	Nachstellexzenter	4	
51 738	Nachstellmutter	4	
51 739	Druckfeder	4	
51 740	Kerbstift 4×20 Ks 1	4	
51 741	Scheibe	4	
—	Kronenmutter M 10 Kr 754	4	
—	Splint 2×22 DIN 94	4	
51 744	Rückhofeder (für vordere Backen, kurze Feder)	2	
51 745	Rückhofeder (für Bremsbacken, Querfeder)	2	
51 746	Bremsbackenhebel, links	1	
51 747	Bremsbackenhebel, rechts	1	
51 748	Druckstange	2	
51 749	Schraubenbolzen	4	
—	Scheibe 15 DIN 127	4	
—	Sechskantmutter M 14×1,5 Kr 752	4	
51 752	Federaufhängebolzen	2	
51 753	Kronenmutter	2	
—	Splint 3×28 DIN 94	2	
51 755	Rückhofeder (für Hebel)	2	
51 756	Isolationsblech	2	
51 757	Isolationsplatte	2	

85

4 5 4 3 2 2 7

Gruppe B

Ersatzteil-Nr.	Benennung	Anzahl je Gruppe	Bemerkungen
51 758	Bremseiführung	2	
51 759	Halter (für Bremsseil)	2	
—	Sechskantschraube M 8 × 20 DIN 931	4	
—	Sechskantmutter M 8 DIN 934	4	
51 762	Zahnscheibe FZA 8 st HLN 37	4	
51 763	Bremstrommel	2	
—	Senkschraube M 8 × 22 DIN 87 (zum Befestigen der Bremstrommel)	4	

Gruppe B

a) Bremsen und Räder. 3. Öldruck-Bremsanlage

Ersatzteil-Nr.	Benennung	Anzahl je Gruppe	Bemerkungen
51 770	Hauptzylinder A-20 271 ¹⁾	1	
51 771	Verschlußstopfen A 18 638 ¹⁾	1	
51 772	Verteillerringstutzen F 18 916 ¹⁾	1	
51 773	Hohlschraube A 18 918 ¹⁾	1	am Hauptzylinder befestigt
—	Dichtring A 14 × 18 DIN 7603	2	
51 775	Bremslichtschalter A 14 233 ¹⁾	1	
51 776	Radbremszylinder A-20 304 ¹⁾ (Vorderrad)	2	
—	Sechskantschraube M 10 × 20 DIN 931	4	
51 778	Zahnscheibe FZA 10 st HLN 37	4	
—	Ringstutzen A DIN 74 226	2	
—	Dichtring A 12 × 16 DIN 7603	2	am Radbremszylinder befestigt
—	Hohlschraube M 12 × 1 DIN 74 231 A	2	
51 782	Radbremszylinder A-20 150 ¹⁾ (Hinterrad)	2	
—	Sechskantschraube M 10 × 20 DIN 931	4	
51 784	Zahnscheibe FZA 10 st HLN 37	4	
51 785	Halter (für hydraulische Bremse)	1	
51 786	Schraubstutzen A-18 925 ¹⁾ (für Rohrschluß)	2	am Radbremszylinder befestigt
—	Dichtring A 14 × 18 DIN 7603 Werkst.	2	
51 788	Verteiler A-18 903 ¹⁾	1	
—	Bremschlauch 475 DIN 74 224	3	
—	Bremschlauchhalter DIN 74 233	3	
51 791	Rohrschlußmutter A-9137 ¹⁾	10	

¹⁾ Von Firma Alfred Teves, Frankfurt a. M.

4 5 4 3 2 2 8

Gruppe B

Ersatzteil-Nr.	Benennung	Anzahl je Gruppe	Bemerkungen
51 792	Entlüftungsschlauch, vollst. A-11 653 ¹⁾	1	
51 793	Steckschlüssel A-4802 ¹⁾	1	
51 794	Ölleitung, vorn rechts	1	
51 795	Ölleitung, vorn links	1	
51 796	Ölleitung (von Pumpe zur Hinterachse)	1	
51 797	Ölleitung (von Pumpe zur Hinterachse)	1	
51 798	Ölleitung (auf der Hinterachse, rechts)	1	
51 799	Ölleitung (auf der Hinterachse, links)	1	
51 800	Schelle	12	
—	Halbrundschrabe M 6 x 12 DIN 86	10	
—	Sechskantmutter M 5 DIN 934	10	
51 803	Zahnscheibe FZA 5 st	10	
—	Sechskantschraube M 6 x 10 Kr 551	2	
51 805	Zahnscheibe FZA 6 st	2	

¹⁾ Von Firma Alfred Teves, Frankfurt a. M.

Gruppe B

a) Bremsen und Räder. 4. Räder für Bereifung

Ersatzteil-Nr.	Benennung	Anzahl je Gruppe	Bemerkungen
51 806	Scheibenrad 6"-20 nach Zeichnung B 498 ¹⁾ Einprelltiefe 127,5 oder	6	
51 807	Scheibenrad 6"-20 nach Zeichnung B 692 B-II ²⁾ Einprelltiefe 127,5	6	

¹⁾ Von Firma Max Hering A.G., Ronneburg/Thür.
²⁾ Von Firma Kronprinz A.G., Solingen-Ohligs.

4 5 4 3 2 2 9

Gruppe B

b) Bremsbetätigung, Handbremse

Ersatzteil-Nr.	Benennung	Anzahl je Gruppe	Bemerkungen
51 813	Handbremshebel	1	
51 814	Griff	1	
—	Halbrundniet 5 × 16 DIN 600	1	
51 816	Feder	1	
—	Halbrundniet 4 × 16 DIN 600	1	
51 818	Zugstange	1	
51 819	Feder	1	
51 820	Kerbstift 1,5 × 12 Ks 1	1	
51 821	Sperklinke	1	
—	blanke Unterlegscheibe 6 DIN 1440	1	
—	Splint 2 × 15 DIN 94	1	
51 824	Bolzen	1	
51 825	Zahnscheibe FZA 10 st HLN 37	1	
—	Sechskantmutter M 10 DIN 934	1	
51 827	Zahnbogen	1	
—	Sechskantschraube M 10 × 35 DIN 931	1	
51 829	Bollage	1	
—	Sechskantschraube M 10 × 30 DIN 931	1	
51 831	Zahnscheibe FZA 10 st HLN 37	1	
—	Senkschraube M 10 × 30 DIN 87	1	
51 833	Zahnscheibe FZA 10 st HLN 38	1	
—	Sechskantmutter M 10 DIN 934	1	
51 835	Bolzen (für Handbremshebel)	1	
51 836	Kerbstift 4 × 40 Ks 1	1	
51 837	Feder	1	

90

Gruppe B

Ersatzteil-Nr.	Benennung	Anzahl je Gruppe	Bemerkungen
—	Scheibe 26 DIN 1440	1	
—	Splint 5 × 40 DIN 94	1	
—	Gabelkopf 10 Kr 1752	2	
—	Bolzen 10 f 8 × 28 × 23,5 DIN 1434	2	
—	Scheibe 10,3 DIN 433	2	
—	Splint 3 × 15 DIN 94	2	
51 844	Zugstange	1	
51 845	Zugstange	1	
51 846	Lagerbock (für Bremswelle)	2	
—	Sechskantschraube 10 × 22 DIN 931	4	
51 848	Zahnscheibe FZA 10 st HLN 37	4	
—	Sechskantmutter M 10 DIN 934	4	
51 850	Bremswelle	1	
51 851	Bremshebel	1	
51 852	Bremshebel	2	
—	Bolzen 10 f 8 × 28 × 23,5 DIN 1434	2	
—	Scheibe 10,5 DIN 433	2	
—	Splint 3 × 15 DIN 94	2	
51 856	Bremsverbindungstange	2	für Radst. 0,7 m
51 857	Bremsverbindungstange	2	für Radst. 4,2 m
—	Sechskantmutter M 10 DIN 934	2	
—	Sechskantmutter, Linksgewinde M 10 DIN 934	2	
—	Spannschloßmutter M 10 Kr K 802	2	
51 861	Bremsseil vollst.	2	
—	Sechskantmutter M 10 DIN 934	2	
—	Fußbremse		
—	siehe		
—	Fußhebelwerk Gruppe R		

91



Gruppe R

a) Rahmen mit Motoraufhängung

Ersatzteil-Nr.	Benennung	Anzahl je Gruppe	Bemerkungen
51 868	Längsträger, links	1	für Radst. 3,70 m
51 869	Längsträger, rechts	1	für Radst. 3,70 m
51 870	Längsträger, links	1	für Radst. 4,30 m
51 871	Längsträger, rechts	1	für Radst. 4,30 m
51 872	Querträger I — Stoßfänger	1	
51 873	Querträger II	1	
51 874	Bock (für Andreaskurbel)	1	
51 875	Bock (für Andreaskurbel)	1	
51 876	Knotenblech, oben rechts	1	
51 877	Knotenblech, unten links	1	
51 878	Knotenblech, unten rechts	1	
51 879	Querträger III und IIIa	2	für S/D und S/O Anz. 1
51 880	Knotenblech, oben	4	für S/D und S/O Anz. 2
51 881	Knotenblech, unten	4	für S/D und S/O Anz. 2
51 882	Querträger IV	1	
51 883	Knotenblech, oben	2	für Radst. 3,7 m
51 884	Knotenblech, oben	4	für Radst. 4,3 m
51 885	Knotenblech, links und rechts unten	je 1	
51 886	Querträger V	1	
51 887	Querträger VI	1	
51 888	Knotenblech	4	
51 889	Knotenblech	4	
51 890	Verstärkungsblech (f. Anhängerkupplung)	1	
51 891	Verstrebung (für Anhängerkupplung)	1	
51 892	Motoraufhängebock, rechts	1	

Gruppe R

Ersatzteil-Nr.	Benennung	Anzahl je Gruppe	Bemerkungen
51 893	Motoraufhängebock, links	1	
51 894	Motoraufhängung, vorn, vollst.	2	
—	Sechskantschraube M 10 x 28 DIN 931	4	
—	Sechskantschraube M 10 x 20 DIN 931	4	
—	Sechskantmutter M 10 DIN 934	4	
51 898	Zahnscheibe FZA 10 at HLN 37	8	
51 899	Haltewinkel mit Versteifungsblech	2	
51 900	Halteseil (für Motor)	2	
—	Sechskantmutter M 8 DIN 934	4	nur für S/D und A/D
—	Sechskantschraube M 10 x 20 DIN 931	2	
—	Sechskantmutter M 10 DIN 934	2	
51 904	Zahnscheibe FZA 10	2	
51 905	Motoraufhängung, hinten, vollst.	1	
—	Sechskantschraube M 12 x 1,5 x 28 Kr 551	2	
—	Sechskantschraube M 12 x 1,5 x 20 Kr 551	2	
51 908	Zahnscheibe FZA 12 at HLN 37	4	
51 909	Bock (für Bremszylinder)	1	
51 910	Trittbrettstütze, rechts vorn	1	
51 911	Trittbrettstütze, links vorn	1	
51 912	Bock (für Zughaken und Befestigung)	je 1	
51 913	Winkel (für Kraftstoffbehälterbefestigung)	1	
51 914	Winkel (für Kraftstoffbehälterbefestigung)	1	
51 915	Federbock, vorderer, vorn	2	
51 916	Federbock, vorderer, hinten links	1	
51 917	Buchse (für Federbock)	1	
51 918	Federbock, vorderer, hinten rechts	1	



Gruppe R

Ersatzteil-Nr.	Benennung	Anzahl je Gruppe	Bemerkungen
51 919	Buchse (für Federbock)	1	
51 920	Hinterfederbock, vorderer, links	1	
51 921	Hinterfederbock, vorderer, rechts	1	
51 922	Hinterfederbock, hinten	2	
51 923	Gummipuffer	2	
—	Sechskantschraube dazu M 14×1,5×120 DIN 931	2	
—	Sechskantmutter, flach M 14×1,5 Kr 752	2	
51 926	Zahnscheibe FZA 14 st HLN 37	2	
51 927	Zughaken, vorn	2	
—	Sechskantmutter M 30×1,5 DIN 934	2	
51 929	Zahnscheibe FZA 30 st HLN 37	2	
—	Zughaken, hinten 1250 Kr 4055	2	
—	Selbsttätige Anhängerkupplung vollst. 06 DIN 74 051	1	
—	Sechskantschraube mit Splintloch M 14×55 S Kr 551	4	
—	Kronenmutter M 14×1,5 DIN 935	4	
51 934	Zahnscheibe FZA 14 st	4	
—	Splint 3×28 DIN 94	4	

Gruppe R

b) Fahrfußhebel und Gasregulierung.
1. Brems- und Kupplungsfußhebel mit Gestänge

Ersatzteil-Nr.	Benennung	Anzahl je Gruppe	Bemerkungen
51 941	Lagerbock (für Fußhebel)	1	
—	Sechskantschraube M 10×25 DIN 931 (zum Befestigen des Lagerbocks)	4	
51 943	Zahnscheibe FZA 10 st HLN 37	4	
—	Sechskantmutter M 10 DIN 934 5 D	4	
51 945	Fußhebelwelle	1	
51 940	Kerbstift 0×50 Ks 1	1	
51 947	Bremsfußhebel , vollst.	1	
51 948	Kupplungsfußhebel , vollst.	1	
51 949	Buchse (für Brems- und Kupplungs- fußhebel)	2	
51 950/951	Ausgleichscheibe	je 1	
51 952	Rückzugfeder (für Fußhebel)	2	
51 953	Druckstange (für Bremszylinder)	1	
51 954	Gabelkopf	1	
—	Sechskantmutter M 12×1,5 Kr 752	1	
—	Bolzen 10×28×22,5 DIN 1434 (für Gabelkopf)	1	
—	Scheibe 10,5 DIN 433	1	
—	Splint 3×15 DIN 94	1	
51 959	Kerbstift 3×18 Ks 1	1	
51 960	Halter (für Manschette)	1	
51 961	Zugstange (für Kupplungshebel)	1	
51 962	Bolzen (für Kupplungsfußhebel)	1	
—	Scheibe 10,5 DIN 433	1	



Gruppe R

Ersatzteil-Nr.	Benennung	Anzahl je Gruppe	Bemerkungen
—	Splint 3×15 DIN 94	1	
—	Gabelkopf 10 Kr 1752	1	
—	Bolzen 10×28×22,5 DIN 1434 (für Gabelkopf)	1	
—	Scheibe 10,5 DIN 433	1	
—	Splint 3×15 DIN 94	1	
—	Sechskantmutter M 10 DIN 934	1	
51 970	Lagerbock (für Kupplungszwischenhebel)	1	
51 971	Buchse (für Zwischenhebellagerung)	2	
—	Sechskantschraube M 10×28 DIN 931 (zum Befestigen des Lagerbocks und Hauptbremszylinder)	4	
—	Sechskantschraube M 10×55 DIN 931	1	
—	Sechskantmutter M 10 DIN 934	4	
51 975	Zahnscheibe FZA 10 at	5	
51 976	Zwischenwelle (zur Entkupplung)	1	
51 977	Zwischenhebel, großer	1	
51 978	Zwischenhebel, kleiner (zur Entkupplung)	1	
51 979	Kerbstift 5×36 Ks 1	2	
—	Paßfeder A 6×4×20 DIN 496	2	
51 981	Druckstange (für Kupplungsbetätigung)	1	für S/O und A/O
51 982	Druckstange (für Kupplungsbetätigung)	1	für S/D und A/D
—	Gabelkopf 10 Kr 1752	1	
—	Bolzen für Gabelkopf 10×28×22,5 DIN 1434	1	
—	Scheibe 10,5 DIN 433	1	
—	Splint 3×15 DIN 94	1	
—	Sechskantmutter M 10 DIN 934	1	

Gruppe R

Ersatzteil-Nr.	Benennung	Anzahl je Gruppe	Bemerkungen
51 988	Spannmutter (zur Kupplungsnachstellung)	1	
51 989	Bolzen (für Kupplungsnachstellung)	1	
51 990	Druckfeder (für Kupplungsnachstellung)	1	
—	Sechskantmutter, flach M 10×1 Kr 752	2	
51 992	Anschlagblech	1	
—	Sechskantschraube M 8×25 DIN 934	2	
51 994	Zahnscheibe FZA 8 at	2	
—	Sechskantmutter M 8 DIN 934	2	



Gruppe R

b) Fahrfußhebel und Gasregulierung. 2. Fußgashebel und Gestänge

Ersatzteil-Nr.	Benennung	Anzahl je Gruppe	Bemerkungen
52 001	Fahrfußhebelblech	1	
52 002	Scharnier	1	
52 003	Stift	1	
—	Sechskantschraube 4,5 x 20 DIN 97	3	
52 005	Fahrfußhebelstange	1	nur für S/D und A/D
52 006	Fahrfußhebelstange	1	nur für S/O und A/O
52 007	Rolle	1	
—	Bolzen mit kleinem Kopf 6 h 11 x 35 x 30 DIN 1434	1	
—	Scheibe 6 DIN 1440	1	
—	Splint 1,5 x 10 DIN 94	1	
52 011	Hülse	1	
52 012	Verschlußring, oben	1	nur für S/D und A/D
52 013	Verschlußring, oben	1	nur für S/O und A/O
52 015	Gewindestift M 6 x 6 DIN 438	1	nur für S/O und A/O
52 016	Führungsstift	1	nur für S/O und A/O
52 017	Verschlußscheibe, unten	1	
52 018	Scheibe	1	nur für S/D und A/D
52 019	Druckfeder	1	nur für S/O und A/O
52 021	Druckfeder	1	
—	Sechskantmutter M 10 DIN 934	1	
52 021	Einstellhebel (für Leerlauf)	1	
52 022	Feder	1	
—	Bolzen mit kleinem Kopf 6 h 11 x 25 x 23 DIN 1434	1	
—	Splint 1,5 x 10 DIN 94	1	

Gruppe R

Ersatzteil-Nr.	Benennung	Anzahl je Gruppe	Bemerkungen
52 025	Führungsstift	1	
52 026	Halteblech (für Hülse)	1	nur für S/D und A/D
52 027	Halteblech (für Hülse)	1	nur für S/O und A/O
52 028	Stift (für Halteblech)	1	
—	Sechskantschraube M 8 x 20 DIN 931	2	
—	Sechskantmutter M 8 DIN 934	2	
52 031	Zahnscheibe FZA 8 st	2	
52 032	Bolzen	1	
—	Winkelgelenk A 10 Kr 1802	1	
52 034	Zahnscheibe FZA 9 st	2	
52 035	Gewindestange	1	nur für S/D und A/D
52 036	Gewindestange	1	nur für S/O und A/O
—	Sechskantmutter M 6 DIN 761	2	
52 038	Lagerbock, links	1	
52 039	Lagerbock, rechts	1	
52 040	Regulierwelle	1	nur für S/D und A/D
52 041	Regulierwelle	1	nur für S/O und A/O
52 042	Abstandbuchse, lang	1	nur für S/D und A/D
52 043	Abstandbuchse, lang	1	nur für S/O und A/O
52 044	Abstandbuchse, kurz	1	nur für S/D und A/D
52 045	Abstandbuchse, kurz	1	nur für S/O und A/O
52 046	Hebel, lang (für Regulierwelle)	1	
52 047	Hebel, kurz (für Regulierwelle)	1	nur für S/D und A/D
52 048	Hebel, kurz (für Regulierwelle)	1	nur für S/O und A/O
52 049	Kerbstift 4 x 22 Ks 1	2	
—	Winkelgelenk, vollständig A 10 Kr 1802	2	
52 051	Zahnscheibe FZA 6 st	2	



Gruppe R

Ersatzteil-Nr.	Benennung	Anzahl je Gruppe	Bemerkungen	
52 052	Verbindungsstange (zur Pumpe)	1	nur für S/D und A/D	
—	Winkelgelenk A 10 Kr 1802	1	}	
—	Sechskantmutter M 6 DIN 934	1		
—	Scheibe 6 DIN 1440	1		
—	Splint 2×12 DIN 94	1		
52 057	Regulierstange, lang	1		
—	Winkelgelenk, vollständig A 10 Kr 1802	1		
52 059	Zahnscheibe FZA 6 st	2		
—	Sechskantmutter M 6 Kr 751	2		
52 061	Kniehebel	1		
52 062	Gewindebolzen (für Kniehebel)	1		
—	Scheibe 10 DIN 1440	1		nur für S/D und A/D
—	Splint 2×15 DIN 94	1		
—	Winkelgelenk, vollständig A 10 Kr 1802	1		
52 066	Zahnscheibe FZA 6 st	1		
52 067	Regulierstange, kurz	1		
—	Sechskantmutter M 6 Kr 751	1		
—	Sechskantmutter M 5 DIN 934	1		
—	Winkelgelenk, vollständig A 8 Kr 1802	1		

Gruppe R

b) Fahrfußhebelwerk und Gasregulierung.
3. Handgas, Einspritzverstellung, Spaltfilterbetätigung, Reglerbetätigung

Ersatzteil-Nr.	Benennung	Anzahl je Gruppe	Bemerkungen	
Handgas				
52 076	Befestigungswinkel	1	}	
52 077	Zahnbogen	1		
—	Senkriet 4×8 DIN 661	2		
52 079	Schraube	1		
—	Scheibe 8 DIN 1440	1		nur für A/O mit Otto-Motor und S/D und A/D Einspritzverstellung
—	Sechskantmutter M 8 DIN 934	1		
52 082	Feder	1		
52 083	Hebel	1		
52 084	Schießbolzen	1		
52 085	Stange am Einstellhebel	1		
52 086	Stange am Einstellhebel	1		nur für M/D und A/D
52 088	Winkelgelenk, vollständig A 10 Kr 1802	1		nur für A/O mit Otto-Motor
—	Zahnscheibe FZA 6 st	1		}
—	Scheibe 6 DIN 1440	1		
—	Splint 2×12 DIN 94	1		
—	Sechskantmutter M 6 DIN 934	2	nur für A/O mit Otto-Motor	
—	Sechskantmutter M 6 DIN 934	1	nur für S/D und A/D	
52 093	Kniehebel	1	}	
52 094	Bock	1		
52 095	Schraube	1		nur für A/O mit Otto-Motor und S/D und A/D Einspritzverstellung
52 096	Zahnscheibe FZA 8 st	1		
—	Sechskantmutter M 8 DIN 934	1		

4 5 4 3 2 3 5

Gruppe R

Ersatzteil-Nr.	Benennung	Anzahl je Gruppe	Bemerkungen
—	Winkelgelenk, vollständig A 10 Kr 1802	2	
52 099	Zahnscheibe FZA 6 st	2	
—	Sechskantschraube M 6 x 15 DIN 931	2	
—	Sechskantmutter M 6 Din 934	2	
52 102	Zahnscheibe FZA 6 st	2	nur für A/D mit Dieselmotor
52 103	Stange (für Schleife)	1	
52 104	Schleife	1	
52 105	Kugelbolzen	1	
52 106	Stange an der Einspritzpumpe	1	
—	Scheibe 6 DIN 1440	2	nur für S/D und A/D Einspritzverstellung
—	Splint 2 x 12 DIN 94	2	
Spaltfilterbetätigung			
52 109	Stange (für Spaltfilterbetätigung)	1	
—	Splint 2 x 12 DIN 94	2	
—	Scheibe 6 DIN 1440	2	
Reglerbetätigung			
52 112	Zwischenwelle (für Regulierung am Ansaugrohr)	1	
52 113	Kniehebel am Saugrohr (für Regulierung)	1	
51 114	Zahnscheibe FZA 10 st HLN 37	1	
—	Sechskantmutter M 10 DIN 934	1	
—	Scheibe M 10 DIN 1440	1	
52 117	Scheibe (für Zwischenwelle, zur Regulierung)	1	
—	Splint 2 x 20 DIN 94	1	
52 119	Regulierstange (vom Kniehebel zum Fallstromvergaser)	1	
—	Winkelgelenk A 8 Kr 1802	2	

Gruppe R

Ersatzteil-Nr.	Benennung	Anzahl je Gruppe	Bemerkungen
—	Sechskantmutter M 5 DIN 934 (zur Regulierung)	2	
52 122	Lagerbock (für Zwischenwelle am Auspuffkrümmer)	1	
52 123	Büchse (für Lagerbock)	2	
52 124	Isolierung (zwischen Lagerbock und Auspuffkrümmer)	2	
—	Sechskantschraube M 6 x 15 DIN 931 (zum Befestigen des Lagerbockes am Auspuffkrümmer)	2	
52 126	Zwischenwelle (zum Lagerbock)	1	
52 127	Abstandrohr (zum Lagerbock)	1	
52 128	Hebel (für Zwischenwelle am Lagerbock)	1	
52 129	Kerbstift 3 x 18 Ks 1	1	
52 130	Klemmhebel (für Zwischenwelle am Lagerbock)	1	
—	Sechskantschraube M 5 x 18 DIN 931 (zum Klemmhebel)	1	
52 132	Zahnscheibe FZA 5 st HLN 37	1	
52 133	Regulierstange (vom Regler zum Lagerbock am Auspuffkrümmer)	1	
52 134	Regulierstange (vom Lagerbock zum Zwischenstück für Drosselklappe)	1	
—	Winkelgelenk A 8 Kr 1802	3	
—	Winkelgelenk A 8 Kr 1802	1	
—	Sechskantmutter M 5 DIN 934 (zur Regulierstange)	4	

4 5 4 3 2 3 6

Gruppe R

c) Blechteile

Ersatzteil-Nr.	Benennung	Anzahl je Gruppe	Bemerkungen
52 143	Haubenteil, rechts	1	
52 144	Haubenteil, links	1	
52 145	Haltebock (für Motorhaube)	1	
52 146	Rohr (für Haubenstütze)	2	
52 147	Stange (für Haubenstütze)	2	
	Flügelschraube 6x10 DIN 316 (zur Haubenstütze)	2	
52 149	Haubenhalter, vorn	2	
52 150	Haubenhalter, hinten links	1	
52 151	Haubenhalter, hinten rechts	1	
52 152	Haubenauflege-Gummi	1	
52 153	Kotflügel, linker	1	
52 154	Kotflügel, rechter	1	
52 155	Begrenzungsstange	2	
52 156	Radkasten, rechts	1	
52 157	Radkasten, links	1	
52 158	Seitenteil, rechts	1	
52 159	Seitenteil, links	1	
52 160	Trittblech, links	1	
52 161	Trittblech, rechts	1	
52 162	Trittblechstütze, hinten rechts	1	
52 163	Trittblechstütze, hinten links	1	
52 164	Verkleidungsblech, links und rechts	je 1	
52 165	Nummernschild, vorn	1	

Gruppe E

a) Elektrische und Schaltbrettausrüstung. 1. Schaltbrettausrüstung

Ersatzteil-Nr.	Benennung	Anzahl je Gruppe	Bemerkungen
52 171	Stirnwand	1	
52 172	Schaltbrett	1	
52 173	Starterzug mit Rückzugfeder	1	
52 174	Starterzug mit Rückzugfeder	1	
52 175	Schaltbrett	1	nur für S/O und A/O
52 176	Schaltbrett	1	nur für S/D und A/D
52 177	Geschwindigkeitsmesser 100/100 DIN 75 521	1	
52 178	Biegsame Welle	1	nur für S/O und S/D
52 179	Biegsame Welle	1	nur für A/O und A/D
52 180	Öldruckmesser A DIN 75 551	1	
52 181	Ölleitung	1	nur für S/O und A/O
52 182	Öldruckleitung	1	nur für S/D und A/D
	Kraftstoffvorratszeiger A DIN 75 611	1	
	Tankgerät mit Dichtung und Flansch nach B DIN 75 611	1	
	Fernthermometer mit Spirale A DIN 75 575 (800 lang)	1	

4 5 4 3 2 3 7

Gruppe E

a) Elektrische und Schaltbrettausrüstung.
2. Elektrische Ausrüstung für Diesel-Motor

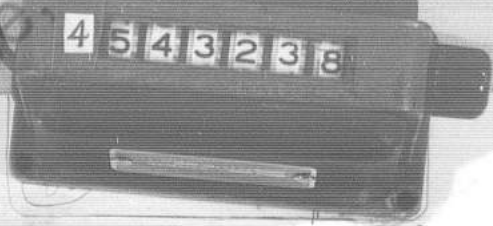
Ersatzteil-Nr.	Benennung	Anzahl je Gruppe	Bemerkungen
52 186	Lichtmaschine RKCK 300/12 1300 R.S. 145-300 Watt ¹⁾	1	
52 187	Riemenscheibe (zur Lichtmaschine)	1	
52 188	Spannscheibe (zur Riemenscheibe)	1	
—	Gewindestift M 6 x 18 DIN 553 (zur Spannscheibe)	2	
—	Sechskantmutter M 6 DIN 934	2	
52 191	Bock (für Lichtmaschine)	1	
—	Sechskantschraube M 12 x 35 DIN 931 (zum Befestigen des Lagerbocks)	4	
52 193	Zahnscheibe FZA 12 st HLN 37	4	
52 194	Spannband	1	
—	Halbrundstiel 4 x 6 DIN 660 (zum Spannband)	4	
—	Keilriemen, endlos 20/14 x 1275 DIN 2215	1	
52 197	Anlasser Z 9; M.-3 BNG 4/24 ARS 163 ¹⁾	1	
52 198	Anlasserritzel	1	
52 199	Beru-Glühkerze 80 Kr 2520	6	
52 200	Anschluß-Isolator (zur Glühkerze)	6	
52 201	Gerade Verbindungsstange (zur Glühkerze)	2	
52 202	Gerade Verbindungsstange (zur Glühkerze)	1	nur für Beru-Glühkerze
52 203	Gerade Verbindungsstange (zur Glühkerze)	2	

¹⁾ Von Firma Robert Bosch, Stuttgart-W.

Gruppe E

Ersatzteil-Nr.	Benennung	Anzahl je Gruppe	Bemerkungen
52 204	Bosch-Glühkerze 80 Kr 2520	6	
52 205	Anschluß-Isolator KEA 8/2 Z ¹⁾ (zur Glühkerze)	6	
52 206	Gerade Verbindungsschiene KEA 9/1 x ¹⁾ (zur Glühkerze)	2	nur für Bosch-Glühkerze
52 207	Gerade Verbindungsschiene KEA 9/1 x ¹⁾ (zur Glühkerze)	1	
52 208	Gerade Verbindungsschiene KEA 9/2 x ¹⁾ (zur Glühkerze)	2	

¹⁾ Von Firma Robert Bosch, Stuttgart-W.



Gruppe E

a) Elektrische und Schaltbrettausrüstung.
3. Elektrische Ausrüstung für Otto-Motor

Ersatzteil-Nr.	Benennung	Anzahl je Gruppe	Bemerkungen
52 209	Lichtmaschine, normal R.JJK 150/12/1400 AR 18 ¹⁾	1	
52 210	Riemenscheibe	1	
52 211	Bock für Lichtmaschine	1	
—	Sechskantschraube M 12×30 DIN 931 (zum Befestigen des Bockes)	2	
—	Sechskantschraube M 12×15 DIN 934	2	
52 214	Zahnscheibe FZJ 12 st HLN 32	2	
52 215	Spannband (zur Lichtmaschine)	1	
—	Dichtring C 12×16 DIN 7603	2	
—	Keilriemen, normal 17×11×1100 DIN 2215	1	
52 218	Lichtmaschine 600 Watt Spezial GTLN 600/12/1200 AR 1 ¹⁾	1	
52 219	Reglerschalter RS/KN 600/12/1 ¹⁾	1	
52 220	Riemenscheibe	1	
52 221	Bock (zur Lichtmaschine)	1	
—	Sechskantschraube M 12×35 DIN 931 (zum Befestigen des Bockes)	4	
52 223	Zahnscheibe FZJ 12 st HLN 32	4	
52 224	Doppellerstift 8 ø 75 lang Ks 11 (zum Befestigen des Spannbandes)	4	
52 225	Spannband	2	
—	Keilriemen, spezial 17×11×1200 DIN 2215 (für 600 Watt Lichtmaschine)	1	
52 227	Anlasser EJD 1,8/12 R 4 Z ₁ = 9, m = 3 ¹⁾	1	

¹⁾ Von Firma Robert Bosch, Stuttgart-W.

Gruppe E

Ersatzteil-Nr.	Benennung	Anzahl je Gruppe	Bemerkungen
52 228	Flansch (zum Anlasser)	1	
52 229	Zündverteiler VE 6 BR 297 ¹⁾	1	
52 230	Mitnehmerklau (für Zündverteilerantrieb)	1	
52 231	Korbstift 3×22 Ks 1 (zum Mitnehmer)	1	
52 232	Einstellplatte	1	
52 233	Verstellhebel mit Zeiger	1	
52 234	Schraube (zum Verstellhebel)	1	
—	Klemmschraube M 6×50 DIN 931 (zum Verstellhebel)	1	
—	Sechskantmutter M 6 DIN 934	1	
52 237	Zahnscheibe FZA 6 st HLN 37	1	
52 238	Flanschbuchse (für Zündverteiler)	1	
—	Sechskantschraube M 8×15 DIN 931 (zur Flanschbuchse)	2	
52 240	Zahnscheibe FZA 8 st HLN 37	2	
52 241	Entstörwiderstand (für Verteileranschluß)	1	
52 242	Verteilerzwischenstück	1	
52 243	Zündspule TK 12/3 ¹⁾	1	
—	Sechskantschraube M 8×12 DIN 931 (zum Befestigen der Zündspule)	1	
52 245	Zahnscheibe FZA 8 st HLN 37	1	
—	Sechskantmutter M 8 DIN 934	1	
52 247	Entstör-Einfach-Kondensator (für Zündspule)	1	
—	Zündkerze 14 DIN 72 502 Wärmewert 175	6	
52 249	Zündleitung (für Verteiler)	1 Satz	
52 250	Entstörstecker	6	

¹⁾ Von Firma Robert Bosch, Stuttgart-W.



Gruppe E

a) Elektrische und Schaltbrettausrüstung. 4. Elektrische Ausrüstung allgemein

Ersatzteil-Nr.	Benennung	Anzahl je Gruppe	Bemerkungen
—	Schaltkasten DIN 72 766 ¹⁾	1	
52 252	Umschalter	1	nur für S/D und A/D
—	Drehschalter A DIN 72 760 (zum Fahrtrichtungsanzeiger ohne Anzeigeluchte)	1	
—	Scheinwerfer B DIN 72 610	2	
—	Abblendschalter D DIN 72 758	1	
—	Schluß-Kennzeichen-Leuchte DIN 72 623	1	
52 257	Nachtmarschgerät, vollständig, aber ohne Befestigungswinkel	1	nur für Wehrmacht
52 258	Ladenanzeigeluchte mit Osramlampe 3706; 12 V., 1,5 W., rotes Glas	1	
—	Schuttschalter A DIN 72 701 (für Schaltbrettbeleuchtung)	1	
—	Glühkerzenschalter A DIN 72 763	1	nur für S/D und A/D
—	Glühüberwacher DIN 72 525	1	nur für DS und DA
—	Horn (DIN 72 701 (für Lastwagen))	1	
—	Steckdose C DIN 72 691 (für Handleuchte)	1	
—	Sicherungsdose 12 DIN 72 582	1	
—	Steckdose 5 DIN 72 576	1	
—	Anlasser-Druckknopfschalter B DIN 72 764	1	nur für S/O und A/O
—	Sammler 12 x 62,5 DIN 72 311	1	nur für S/O und A/O
—	Sammler 12 x 62,5 DIN 72 311	2	nur für S/D und A/D

¹⁾ Von Firma Robert Bosch, Stuttgart-W.

Gruppe W

a) Werkzeug und Zubehör, Zentralschmierung. 1. Werkzeug

Ersatzteil-Nr.	Benennung	Anzahl je Gruppe	Bemerkungen
—	1 Satz Doppelschraubenschlüssel, 6teilig, DIN 839		
52 275	1 Satz Lackschlüssel mit Dorn, 3teilig		
52 276	Zündkerzenschlüssel	1	
R 4406	Mehrfachzange	1	
52 278	Steckschlüssel (für Radmutter mit Dorn)	1	
52 279	Verstellbarer Schraubenschlüssel, mittlere Größe	1	
R 2 5152	Schraubenzieher, groß	1	
R 7 5152	Schraubenzieher, mittlere Größe	1	
52 282	Tecafemil-Fettpresse bestehend aus: Spindelpresse Nr. 1013 Stahlrohrschlauch Nr. 101 004 Düsenrohr Nr. 101 019	1	
52 283	Ventilverlängerung, 90 mm	1	
—	Stecker A DIN 72 591 (für Handleuchte)	1	
52 285	Handleuchte mit Leitung	1	
52 286	Entlüftungsschlauch	1	
52 287	Entlüftungsschlüssel	1	
52 288	Bosch-Schlüssel (für Schaltkasten)	2	
52 289	Handlkanne	1	
—	Wagenheber mit Schlüssel DIN 76 024	1	
52 291	Andrehkurbel	1	
52 292	Andrehkurbel	1	

4 5 4 3 2 4 0

Gruppe W

a) Werkzeug und Zubehör, Zentralschmierung.
2. Zentralschmierung für Type B 3000 S/O

Ersatzteil-Nr.	Benennung	Anzahl je Gruppe	Bemerkungen
52 293	Pumpe 103 165 14 ¹⁾	1	
52 294	Verteiler 304 010 ¹⁾	1	
52 295	Verteiler 304 011 ¹⁾	1	
52 296	Verteiler 306 010 ¹⁾	1	
52 297	Verteiler 306 013 ¹⁾	1	
52 298	Verteiler 306 014 ¹⁾	1	
—	Dichtkegel 404 001 ¹⁾ 4,1 DIN 71 426	75	
—	Rohrverschraubung 4,2 DIN 71 426	75	
—	Verbindungsstück A M 10 × 1 × 16 DIN 71 428	20	
—	Rohrverbinder A M 14 × 1,5 × 26 DIN 71 429	4	
—	Dichtkegel 6,1 DIN 71 426	4	
—	Rohrverschraubung 6,2 DIN 71 426	4	
—	Rohrverbinder A M 16 × 1,5 × 34 DIN 71 429	2	
—	Dichtkegel 8,1 DIN 71 426	16	
—	Rohrverschraubung 8,2 DIN 71 426	16	
—	Kniestück B 1 M 14 × 1,5 DIN 71 431	3	
—	Durchgangsstück A DIN 71 432	2	
—	T-Stück A 12 DIN 71 433	1	
—	Dichtring 10 × 14 DIN 7063	18	
52 312	Doppel-Ringanschlußstück 504 051 ¹⁾	1	

¹⁾ Von Firma Willy Vogel, Berlin SW 29, Gneisenaustr. 66.

Gruppe W

Ersatzteil-Nr.	Benennung	Anzahl je Gruppe	Bemerkungen
52 313	Ringanschlußstück 504 052 ¹⁾	8	
52 314	Hohlschraube 504 054 ¹⁾	9	
—	T-Stück A 18 DIN 71 433	3	
—	Befestigungsschelle A 4,2 DIN 71 434	10	
—	Befestigungsschelle B 4,2 DIN 71 434	7	
—	Befestigungsschelle F 12 DIN 71 434	1	
—	Halbrundschaube M 5 × 15 DIN 80	21	
—	Vierkantsmutter M 5 DIN 557	21	
—	Federring, glatt, 5,3 DIN 127	21	
—	Sechskantschraube M 6 × 18 DIN 931	6	
—	Sechskantsmutter M 6 DIN 934	6	
—	Federring, glatt, 6,6 DIN 127	6	
—	Befestigungsschelle A 8,2 DIN 71 434	2	
—	Befestigungsschelle D 8,2 DIN 71 434	3	
—	Sechskantsmutter M 14 × 1,5 DIN 934	7	
—	Federring 14,5 DIN 71 431	7	
—	Sechskantsmutter M 16 × 1,5 DIN 934	2	
—	Federring 17 DIN 71 431	2	
—	Schlauch 4 × 300 DIN 71 435	4	
—	Schlauch 6 × 420 DIN 71 435	2	

¹⁾ Von Firma Willy Vogel, Berlin SW 29, Gneisenaustr. 66.

4 5 4 3 2 4 1

Gruppe W

a) Werkzeug und Zubehör, Zentralschmierung.
3. Zentralschmierung für Typ 3000 A/O

Ersatzteil-Nr.	Benennung	Anzahl je Gruppe	Bemerkungen
—	Pumpe 14 DIN 71 422	1	
52 334	Verteiler 304 008 ¹⁾	1	
52 335	Verteiler 304 009 ¹⁾	1	
52 336	Verteiler 306 010 ¹⁾	1	
52 337	Verteiler 306 013 ¹⁾	1	
52 338	Verteiler 306 014 ¹⁾	1	
—	Dichtkegel 4,1 DIN 71 426	71	
—	Rohrverschraubung 4,2 DIN 71 426	71	
—	Verbindungsstück A M 10×1×16 DIN 71 428	19	
—	Rohrverbinder A M 44×1,5×26 DIN 71 429	4	
—	Verschlußschraube A M 8×1 DIN 71 427	1	
—	Dichtkegel 6,1 DIN 71 426	4	
—	Rohrverschraubung 406 002 ¹⁾ 6,2 DIN 71 426	4	
—	Rohrverbinder A M 16×1,5×34 DIN 71 429	2	
—	Dichtkegel 8,1 DIN 71 426	16	
—	Rohrverschraubung 8,2 DIN 71 426	16	
—	Kniestück B 1 M 14×1,5 DIN 71 431	3	
—	T-Stück A 12 DIN 71 433	1	
—	Dichtring 8×12-DIN 7603	1	

¹⁾ Von Firma Willy Vogel, Berlin SW 29, Gneisenaustr. 66.

Gruppe W

Ersatzteil-Nr.	Benennung	Anzahl je Gruppe	Bemerkungen
—	Dichtring 10×14 DIN 7603	18	
52 353	Doppel-Ringanschlußstück 504 051 ¹⁾	1	
52 354	Ringanschlußstück 504 052 ¹⁾	8	
52 355	Hohlschraube 504 054 ¹⁾	9	
—	T-Stück A 18 DIN 71 433	3	
—	Befestigungsschelle A 4,2 DIN 71 434	8	
—	Befestigungsschelle B 4,2 DIN 71 434	5	
—	Durchgangsstück A DIN 71 432	1	
—	Befestigungsschelle F 12 DIN 71 434	1	
—	Halbrundschraube M 5×15 DIN 86	19	
—	Vierkantmutter M 5 DIN 557	19	
—	Federring glatt, 5,5 DIN 127	19	
—	Sechskantschraube M 6×18 DIN 931	5	
—	Sechskantmutter M 6 DIN 934	5	
—	Federring 6,6 DIN 127	5	
—	Befestigungsschelle A 8,2 DIN 71 434	2	
—	Befestigungsschelle D 8,2 DIN 71 434	3	
—	Sechskantmutter M 14×1,5 DIN 934	7	
—	Federring 14,5 DIN 71 431	7	
—	Sechskantmutter M 16×1,5 DIN 934	2	
—	Federring 17 DIN 71 431	2	
—	Schlauch 4×300 DIN 71 435	5	
—	Schlauch 4×380 DIN 71 435	2	
—	Schlauch 6×340 DIN 71 435	2	

¹⁾ Von Firma Willy Vogel, Berlin SW 29, Gneisenaustr. 66.